



АККОРК

Агентство
по контролю
качества образования
и развитию карьеры

ЭКСПЕРТНЫЙ ОТЧЕТ

**о результатах внешней оценки образовательной программы высшего образования
«Социология в России и Китае»
по направлению подготовки
39.04.01 «Социология»**

**реализуемой в
Федеральном государственном бюджетном
образовательном учреждении высшего образования
«Санкт-Петербургский государственный университет»
(ФГБОУ ВО «СПбГУ»)**

Москва – 2024

Оглавление

РЕЗЮМЕ ПО ПРОГРАММЕ.....	3
Сильные стороны анализируемой программы.....	4
Слабые стороны анализируемой программы	5
Основные рекомендации по анализируемой программе.....	6
КАЧЕСТВО РЕЗУЛЬТАТОВ ОБУЧЕНИЯ	10
Критерий 1. Оценка уровня сформированности компетенций студентов	10
Критерий 2. Востребованность выпускников программы со стороны рынка труда.....	14
Критерий 3. Удовлетворенность заинтересованных сторон результатами обучения	16
ГАРАНТИИ КАЧЕСТВА ОБРАЗОВАНИЯ.....	18
Критерий 1. Система менеджмента качества образования.....	18
Критерий 2. Управление образовательной программой	21
Критерий 3. Структура, содержание и методы реализации образовательной программы.....	24
Критерий 4. Участие работодателей в реализации образовательной программы	33
Критерий 5. Участие студентов в проектировании и реализации образовательной программы ..	35
Критерий 6. Профессорско-преподавательский состав.....	38
Критерий 7. Материально-технические и информационные ресурсы программы.....	41
Критерий 8. Управление кадровыми, материально-техническими, информационными и финансовыми ресурсами программы.....	43
Критерий 9. Студенческие сервисы.....	48
Критерий 10. Взаимодействие с абитуриентами.....	52
РЕЗЮМЕ ЭКСПЕРТОВ.....	55

РЕЗЮМЕ ПО ПРОГРАММЕ

ООП «Социология в России и Китае» реализуется в рамках направления 39.04.01 «Социология» Санкт-Петербургским государственным университетом и ведет к присуждению квалификации магистр «Социолог».

Руководство программой осуществляется Петровым Александром Викторовичем, профессором кафедры экономической социологии СПбГУ.

место реализации программы – Университетская наб. 7/9 Санкт-Петербург 199034 РФ;

срок обучения по программе – 2 года

форма обучения – очная,

количество зачетных единиц – 120.

Количество академических часов в одной зачетной единице (36 академических часов в одной з.е.) соответствует требованиям внутренних нормативных документов образовательной организации высшего образования (далее – ОО ВО)

ООП соответствует 7 уровню национальной (NQF)/европейской (EQF) рамки квалификации.

ООП реализуется в соответствии со следующими нормативно-правовыми документами:

Федеральный закон от 29 декабря 2012 г. № 273-ФЗ «Об образовании в Российской Федерации» (с учетом Федерального закона от 06.04.2015 № 68-ФЗ; постановлений Конституционного Суда Российской Федерации от 05.07.2017 № 18-П, от 14.11.2018 № 41-П) по состоянию на 08.08.2024 г.

Федеральный государственный образовательный стандарт высшего образования (ФГОС ВО), утвержденный приказом Министерства науки и высшего образования Российской Федерации от 05.02.2018 г. № 79 по направлению подготовки 39.04.01 Социология, зарегистрирован Министерством юстиции Российской Федерации 27.02.2018, регистрационный № 50167, редакция с изменениями №1456 от 26.11.2020, 39.04.01 Социология, магистратура.

Образовательный стандарт высшего образования Санкт-Петербургского государственного университета. Утвержден приказом СПбГУ от 09.08.2018 № 7828/1 https://spbu.ru/sites/default/files/20180809_7828_1.pdf

Профессиональный стандарт «Социолог: специалист по фундаментальным и прикладным социологическим исследованиям», утверждён Приказом Министерства труда и социальной защиты Российской Федерации от 21.10.2021 г. № 751н.

ОО ВО имеет лицензию на ведение образовательной деятельности (<https://spbu.ru/sites/default/files/licenziya.pdf>) и государственную аккредитацию на ООП (https://spbu.ru/sites/default/files/svidetelstvo_o_gosudarstvennoy_akkreditacii.pdf) сроком на 6 года/лет.

На момент аккредитации по программе обучается 41 человек.

За счет бюджетных ассигнований (чел.)	На платной основе (чел.)	Целевое обучение (чел.)
9	32	-

Дистанционный визит в рамках процедуры внешней оценки образовательной программы проведен экспертами АККОРК в период с 23 по 24 сентября 2024 года.

Сильные стороны анализируемой программы

Основная образовательная программа магистратуры «Социология в России и Китае» — первая в российском образовании программа подготовки магистров социологии, способных проводить сравнительные социологические исследования процессов развития российского и китайского обществ, прием осуществляется с 2017 года. Она является межнациональной образовательной программой и тесно связана с интернационализацией высшего образования в глобальную эпоху. Данная ОП пользуется огромным спросом на рынке, и у неё большое и светлое будущее.

Наряду с МГУ, НГУ, УрГУ, Ростов ГУ, ГУУ и СПбГЭУ СПбГУ имеет наиболее длительную в России историю подготовки социологов – 35 лет. Опыт работы в постоянно меняющихся правовых и социально-экономических условиях позволил обеспечить условия для успешной реализации магистерской программы:

1. имидж поступательно развивающегося факультета, с одной стороны, опирающегося на традиции, заложенные в прошлом веке российской истории социологического образования, а с другой, чутко реагирующего на новые образовательные возможности и турбулентность современного общества. Безусловным подтверждением успешного развития социологического образования в СПбГУ является нахождение на ведущих позициях (второе-третье) место в предметном рейтинге в рамках экосистемы «Три миссии университета» https://raex-rr.com/education/subject_ranking/Sociology/2024/. Это позволяет привлекать наиболее подготовленных российских и зарубежных абитуриентов;

2. профессионально сильный ППС (50% докторов наук и 46% кандидатов наук), постоянно повышающий свою квалификацию, обновляющийся за счёт наиболее успешных выпускников факультета, кандидатов и докторов наук из других вузов, защитивших диссертации в СПбГУ. Преподавателями, реализующими программу с 2022 по 2024 гг велось 12 проектов с внешним финансированием;

3. многолетнее взаимодействие с ведущими отечественными и зарубежными социологическими центрами, учебно-научными институтами, государственными и бизнес-структурами по направлениям, определяющим ключевые параметры успешности программы подготовки социологов (предоставление баз практик, согласование карт компетенций, формулировок и содержания дисциплин, тематики курсовых работ и ВКР, активное участие в заседаниях ГАК и др.). Среди партнеров программы: ФГБУН «Социологический институт РАН»; Фонд «Центр стратегических разработок Северо-Запад»; СПб ГУП «Санкт-Петербургский информационно-аналитический центр»; НИ АО «Институт сравнительных социальных исследований»; Администрация губернатора Санкт-Петербурга; Комитет по межнациональным отношениям и реализации миграционной политики в Санкт-Петербурге; Межпарламентская ассамблея государств-участников СНГ; Народный университет Китая, Пекин; Харбинский политехнический университет; Университет Цинхуа, Пекин; Нанкинской университет;

4. материально-техническая, финансовая, инфраструктурная и информационная база, включающая аудиторный фонд, библиотечные площади и фонды, специально оборудованные для проведения социологических исследований кабинеты, компьютерные классы, доступность необходимых для реализации программы ресурсов

Интернет, программного обеспечения; учебно-методические материалы, в том числе собственные учебники и учебные пособия, РПУД, обеспечивающие решение взаимосвязанных задач по обеспечению студентов базами практик, выполнению договорных работ для внутренних и внешних заказчиков, получению опыта практической работы преподавателями и студентами факультета;

5. наличие собственной научно-организационной базы для проведения эмпирических социологических исследований, включая специализированные социологические лаборатории (социологическая клиника СПбГУ) и научные центры (Российско-Китайский Центр сравнительных социальных, экономических и политических исследований по направлению «Социология» СПбГУ);

6. востребованность выпускников программы, работа в государственных организациях, бизнес-структурах, учебных заведениях России, Китая и других стран, таких как: Администрация Санкт-Петербурга, Администрация городского округа Дэчжоу, ООО СберМаркетинг (Сбербанк), Строительный банк Китая (ССВ), CNKI (China National Knowledge Infrastructure), АО «Почта России», Zhonghuantiancheng Environmental Consulting Centre (Пекин, КНР), Power Construction Corporation of China, Ltd (Power China) и других. Студенты, обучающиеся по программе «Социология в России и Китае», должны изучить социологические дисциплины, а также познакомиться с культурными особенностями - Китая и России. Более того, поскольку языки обучения на этой программе - английский и русский, выпускники должны владеть тремя языками на следующих уровнях: (1) английским: TOEFL 60 и выше; (2) китайский: HSK 3; (3) русский: ТРКИ-I. Выпускники являются своего рода «полноценными людьми», владеющими тремя языками, двумя культурами и прошедшими профессиональную подготовку в области социологии в Китае и России, которые крайне необходимы в процессе интернационализации высшего образования в этой «глобальной деревне»;

7. регулярное проведение научных конференций: ежегодная конференция «Ковалевские чтения», ежегодная российско-китайская социологическая конференция проводящаяся [Российско-китайским центром факультета социологии СПбГУ](#) (апрель-май); XIX российско-китайская социологическая конференция на тему: «Современные города и социальное управление в России и Китае» (2023), ежегодная международная социологическая конференция молодых ученых «Глобальные социальные процессы», ежегодный учебно-научный семинар, посвященный исследованиям в сфере исторической социологии России и Китая. - служащих базой для апробации научных результатов магистрантов.

Во время онлайн визита эксперты отметили значительный вклад всех заинтересованных сторон - выпускников и работодателей, магистрантов и преподавателей, администрации факультета и университета. Готовность уделять время и заинтересованно высказывать свое мнение является свидетельством общего настроения участников образовательной программы на ее успешную реализацию и постоянное совершенствование.

Слабые стороны анализируемой программы

1. При выполнении ВКР необходимо не всеми магистрантами использовались самостоятельные исследовательские материалы, собранные или полученные при прохождении преддипломной практики и выполнении курсовых проектов.
2. Китайские выпускники программы демонстрируют невысокий уровень владения устной речью и письменного изложения знаний на русском языке.
3. Выявлена недостаточность сформированности у выпускников компетенций, связанных с «мягкими» навыками и проектной деятельностью.

4. Преподавание ряда дисциплин проводится посредством открытых онлайн курсов, что по мнению обучающихся приводит к значительному снижению усвоения важного учебного материала, в то время как эти же предметы могли бы успешно преподаваться ППС факультета в очном формате.
5. Среди учебников и учебных пособий, подготовленных ППС, реализующих магистерскую программу практически нет китайских учёных и преподавателей, как нет и переводных (с китайского) учебно-методических материалов.

Основные рекомендации по анализируемой программе

1. Для получения более качественного результата самостоятельных исследований студентов для ВКР целесообразно: а) кафедрам планировать их проведение на этапе курсовой работы и практик; б) научным руководителям вести контроль выполнения этапов написания ВКР.
2. Целесообразно при реализации программы уделить отдельное внимание развитию у обучающихся граждан Китая навыков письменного изложения своих знаний на русском языке. Для этого в преподавании всех дисциплин предусмотреть увеличение объёма письменных заданий в рамках проводимых практических занятий, т.е. изменение структуры учебной деятельности в аудитории в сторону увеличения доли письменных заданий.
3. Для повышения уровня владения русским языком студентами из Китая следует как расширить возможности посещения занятий (курсов) русского языка, так и путём увеличения внеаудиторных мероприятий с обязательной активной вовлечённостью в них китайских студентов. В качестве рекомендации предлагается сделать акцент на кросскультурном взаимодействии российских и китайских студентов (тематические встречи, беседы, конкурсы, квесты, праздники по тематике образовательной программы).
4. Рассмотреть возможность увеличения в программе возможностей приобретения более продвинутых навыков проектной работы. На первом этапе этот вопрос можно решить введением факультативных дисциплин по организации проектной работы, изучаемых в очном режиме, с контролем знаний по дисциплине в форме «защита проекта».
5. Ограничить включение открытых онлайн курсов в учебный процесс только такими, которые не преподаются ППС СПбГУ и имеют уникальную ценность для формирования профессиональных компетенций.
6. Рекомендуются рассмотреть возможность прохождения обязательной краткосрочной ознакомительной практики для китайских студентов в российских организациях. Это позволит обучающимся лучше погружаться в языковую и культурную среду, и положительно повлияет на решение выпускников работать в России.
7. Расширить практику организации научных и учебно-методических конференций с участием и на материалах учёных и преподавателей из Китая и других дружественных стран.
8. Расширить участие в подготовке учебников и учебных пособий учёных и преподавателей из КНР.
9. Рекомендуются установить тесные отношения с китайскими преподавателями и исследователями. Сейчас среди 26 преподавателей нет ни одного из Китая и других стран. Необходимо скорректировать учебный план магистерской программы, разработать и включить темы/разделы, посвященные углубленным сравнительным

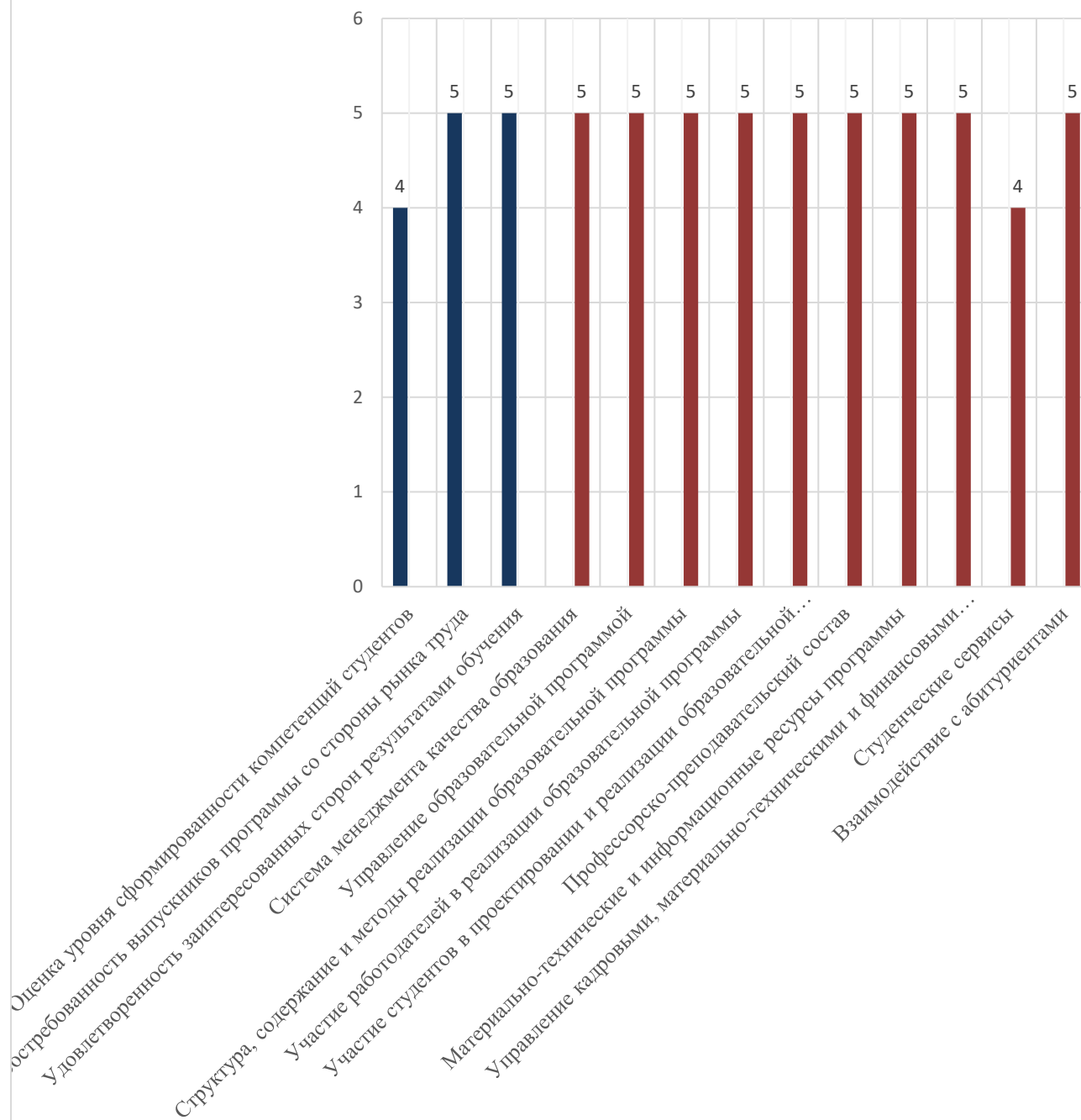
- исследованиям российского и китайского обществ, а также взаимодействию России и Китая со странами Азиатско-Тихоокеанского региона в преподаваемые дисциплины.
10. Рекомендуется наладить тесную связь с китайской службой занятости и направлять российских студентов на стажировку в китайские компании. Только 24 % выпускников работают по профилю программы в регионе, один из студентов в рамках интервью сказал: «Окончив университет, я вернулся в родной город, где нет абсолютно никаких вакансий по моей специальности». Поскольку большинство выпускников будут трудоустраиваться в Китае, то необходимо наладить совместную китайско-российскую работу с работодателями, особенно из Китая, в направлении, связанном с дальнейшей успешной деятельностью по развитию в сфере социологии. Вместе с тем, рекомендуется увеличить количество образовательных и научных семинаров и мастер-классов с представителями китайско-российского бизнеса, научных центров и структур государственного управления, базирующихся в Китае.
 11. Рекомендуется наладить информирование студентов об академической мобильности студентов (о стипендиях и грантах) и об участии в международных конференциях, которые могли бы способствовать изучению культур России и Китая.

Профиль оценок результатов обучения и гарантий качества образования

№	Критерий	Оценка	
I	<i>Качество результатов обучения</i>		
	1.	Оценка уровня сформированности компетенций студентов	<i>хорошо</i>
	2.	Востребованность выпускников программы со стороны рынка труда	<i>отлично</i>
	3.	Удовлетворенность заинтересованных сторон результатами обучения	<i>отлично</i>
II	<i>Гарантии качества образования</i>		
	1.	Система менеджмента качества образования	<i>отлично</i>
	2.	Управление образовательной программой	<i>отлично</i>
	3.	Структура, содержание и методы реализации образовательной программы	<i>отлично</i>
	4.	Участие работодателей в реализации образовательной программы	<i>отлично</i>
	5.	Участие студентов в проектировании и реализации образовательной программы	<i>отлично</i>
	6.	Профессорско-преподавательский состав	<i>отлично</i>
	7.	Материально-технические и информационные ресурсы программы	<i>отлично</i>
	8.	Управление кадровыми, материально-техническими и финансовыми ресурсами программы	<i>отлично</i>
	9.	Студенческие сервисы	<i>хорошо</i>
10.	Взаимодействие с абитуриентами	<i>отлично</i>	

Профиль оценок результатов обучения и гарантий качества образования

■ Качество результатов обучения
 ■ Гарантии качества образования



КАЧЕСТВО РЕЗУЛЬТАТОВ ОБУЧЕНИЯ

Критерий 1. Оценка уровня сформированности компетенций студентов

Оценка критерия: *хорошо*

Основные характеристики программы

В процессе дистанционного визита была проведена прямая оценка компетенций студентов выпускного курса. В проведении прямой оценки принимали участие студенты второго (2) курса, в количестве девять (9) человек, что составляет 40 % от выпускного курса.

В ходе проведения прямой оценки выпускников были использованы контрольно-измерительные материалы, подготовленные экспертами.

Для проведения анализа сформированности компетенций эксперты выбрали следующие:

1. Оценка общекультурных (универсальных) компетенций:

1.1. УК-5 - Способен анализировать и учитывать разнообразие культур в процессе межкультурного взаимодействия.

2. Оценка общепрофессиональных компетенций:

2.1. ОПК-2.1 - Способен проводить фундаментальные историко-социологические исследования Китая и представлять их результаты.

3. Оценка профессиональных компетенций («компетентностного ядра»), в том числе компетенций, отражающих потребность (требования) регионального и/или федерального рынка труда, в зависимости от основных потребителей выпускников программы:

3.1. ПКП-3 - Способен к осуществлению мониторинговых исследований и использованию их результатов в практической деятельности и сравнительном анализе социальных, политических, социокультурных и межэтнических коммуникаций в России и Китае

3.2. ПКП-6 - Способен к изучению актуальных проблем развития российского и китайского обществ, в том числе социальных проблем молодежи, образования, экологии, урбанизации, миграции.

Эксперты исходили из списка дисциплин, пройденных на первом курсе обучения:

1. Современное социально-экономическое развитие России и Китая (Modern Socio-Economic Development of Russia and China).

2. Социальная история Китая XX века (Social History of China in the 20th Century).

3. Современные политические реформы в России и Китае (Modern Political Reforms in Russia and China).

4. Семейная политика в России и Китае (Family Policy in Russia and China).

5. Современная культура России и Китая: социологический анализ (Modern Culture of Russia and China: a Sociological Analysis).

Опираясь на содержание этих дисциплин, были сформированы три блока по четыре вопроса в каждом. Первый включает вопросы общетеоретического характера и вопросы по специфике жизнедеятельности российского общества, второй - вопросы особенности истории и жизни китайского общества, третий – вопросы, содержащие сравнительный анализ общественных отношений в России и Китае.

При осуществлении процедуры прямой оценки компетенций эксперты использовали следующие контрольно-измерительные материалы: магистрантам было

предложено выбрать два блока из трёх и по одному вопросу из каждого выбранного блока.

Блок 1.

- 1) Соотношение категорий «прогресс», «модернизация», «изменение» и «развитие» в современных социальных науках.
- 2) Концепция баланса семьи и работы в современной обществе
- 3) Образовательный и научный потенциал Санкт-Петербурга.
- 4) Цели и задачи административно-политических реформ в современной России.

Блок 2.

- 5) Опыт и проблемы модернизации Китая.
- 6) Потребительская культура и современное общество потребления в Китае.
- 7) Социально-политические, экономические реформы в Китае и реализация модели социалистического гармоничного общества в 2000-е – начале 2010-х гг.
- 8) КНР в БРИКС.

Блок 3

- 9) Родительство и меры социальной поддержки в семейной политике России и Китая.
- 10) Проблемы либерализации социально-экономических отношений и их решение в России и Китае.
- 11) Современная проблематика исследований перспектив социально-экономического развития современного российского и китайского обществ.
- 12) Основные современные проблемы социально-экономического развития России и Китая на современном этапе модернизации общества

По результатам проведения прямой оценки компетенций эксперты выявили, что все обследованные магистранты второго года обучения по ОП «Социология в России и Китае» справились с ответами на вопросы. Половина обследованных (50%) справились с 80% предложенных заданий, что позволяет оценить их уровень знаний как «достаточный», уровень остальных обучающихся (50%) можно оценить как «приемлемый».

Уровень	Достаточный уровень (справились с 80% предложенных заданий)	Приемлемый уровень (решенный процент заданий от 50 до 79 % заданий были выполнены)	Низкий уровень (решенный процент заданий меньше или равен 49%)
Доля студентов			
1. Результаты прямой оценки общекультурных (универсальных) компетенций			
Доля студентов	60%	40%	-
2. Результаты прямой оценки общепрофессиональных компетенций			
Доля студентов	40%	60%	-
3. Результаты прямой оценки профессиональных компетенций («компетентностного ядра»), в том числе компетенций, отражающих потребность (требования) регионального и/или федерального рынка труда, в зависимости от основных потребителей выпускников программы			
Доля студентов	50%	50%	-

При проведении оценки качества образования эксперты ознакомились с шестью выпускными квалификационными работами (далее – ВКР), что составило 30% от ВКР прошлого года по данному направлению. Эксперты сделали вывод о том, что рассмотренные ВКР соответствуют всем заявленным ниже требованиям:

ВЫПУСКНЫЕ КВАЛИФИКАЦИОННЫЕ РАБОТЫ

№	Объекты оценивания	Комментарии экспертов
1.	Тематика ВКР соответствует направлению подготовки и современному уровню развития науки, техники и (или) технологий в области программы.	100%
2.	Задания и содержание ВКР направлены на подтверждение сформированности компетенций выпускника.	100%
3.	Степень использования при выполнении самостоятельных исследовательских частей ВКР материалов, собранных или полученных при прохождении преддипломной практики и выполнении курсовых проектов.	70%
4.	Тематика ВКР определена запросами производственных организаций и задачами экспериментальной деятельности, решаемыми преподавателями ОО.	100%
5.	Результаты ВКР находят практическое применение в производстве.	50%
6.	Степень использования при выполнении самостоятельных исследовательских частей ВКР результатов НИД кафедры, факультета и сторонних научно-производственных и/или научно-исследовательских организаций.	100%

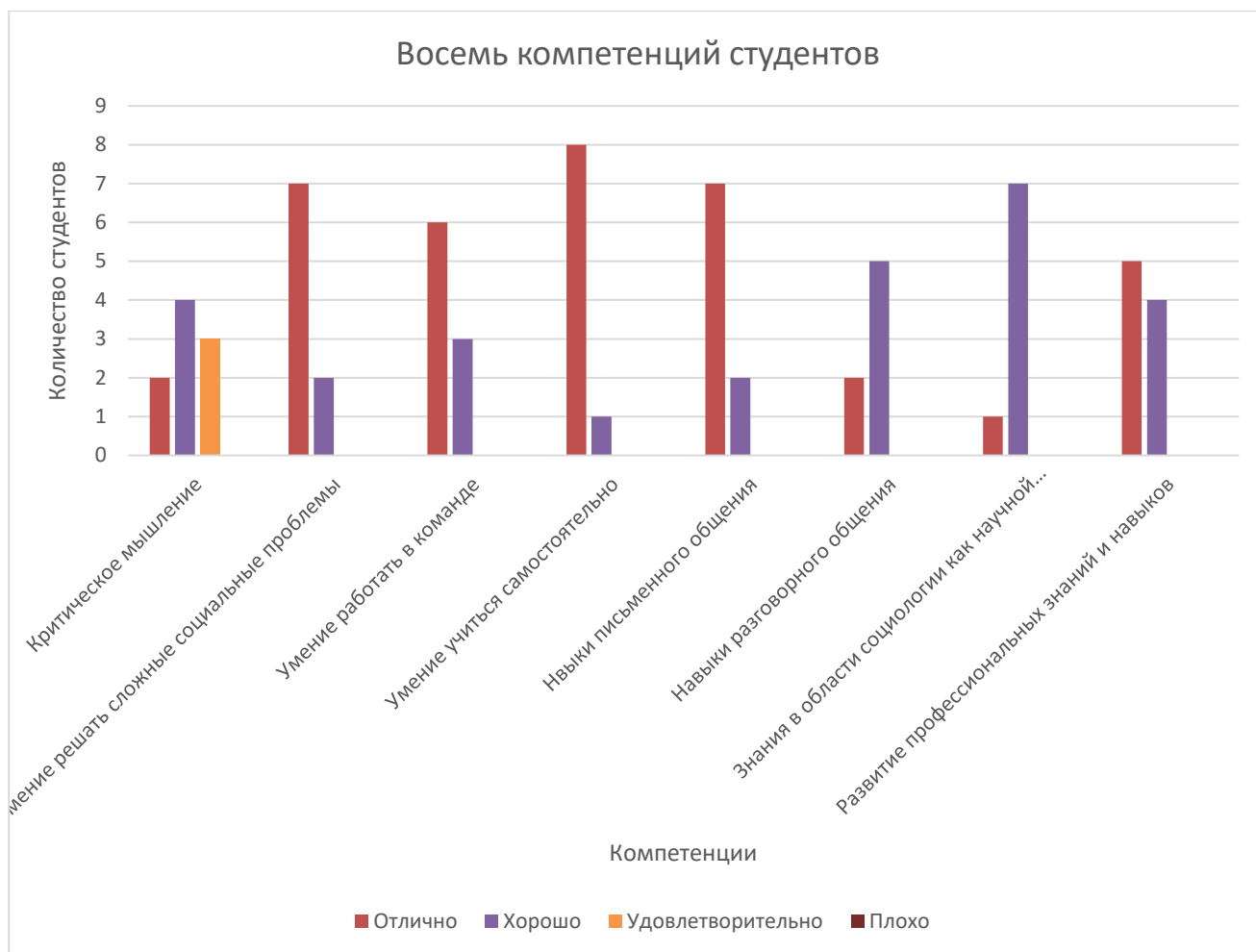
Сильные стороны программы

1. Все ВКР, представленные для ознакомления, выполнены в соответствии с ключевыми требованиями, предъявляемыми к магистерскому уровню ВКР в СПбГУ. Так выдержаны структура и объём ВКР, представлен научный аппарат исследования, список литературы, инструментарий самостоятельных исследований, список использованной литературы.

2. Темы ВКР сформулированы в соответствии с направлением магистерской программы.

3. В ВКР, оцененных на хорошо и отлично чётко и аргументированно представлены научные и практические результаты, полученные в итоге выполнения исследования.

4. Студенты обладают хорошими компетенциями. По результатам онлайн-опроса «Интервью со студентами», проведенного 24 сентября, среди 8 компетенций (1.Навыки критического мышления; 2.Умение решать сложные социальные проблемы; 3.Умение работать в команде; 4.Умение учиться самостоятельно; 5.Навыки письменного общения; 6.Навыки разговорного общения; 7.Знания в области социологии как научной дисциплины; 8.Развитие профессиональных знаний и навыков), кроме «Навыков критического мышления», все студенты оценивают свои знания как «хорошо» и «отлично», никто поставил оценки ниже «хорошо», и нет ни одного «плохо». (рис. ниже)



А среди 24 компетенций, указанных в учебном плане, все студенты оценивают свои знания как «хорошо» и «отлично», нет ни одного ниже «хорошо», и нет ни одного «плохо».

Рекомендации

1. При выполнении ВКР необходимо использовать самостоятельные исследовательские материалы, собранные или полученные при прохождении преддипломной практики и выполнении курсовых проектов. Эти материалы могут быть первичными данным, полученными авторами в результате проведения собственных эмпирических исследований или результатом авторской обработки вторичных данных в соответствии с задачами ВКР. В работах, оцененных на хорошо и отлично эти требования в полной мере выполнены, в остальных самостоятельные части носят характер фрагментарных, теоретических обобщений.

2. Для получения более качественного результата самостоятельных исследований студентов для ВКР целесообразно: а) кафедрам планировать их проведение на этапе курсовой работы и практик; б) научным руководителям вести контроль выполнения этапов написания ВКР.

3. Целесообразно при реализации программы уделить отдельное внимание развитию у обучающихся граждан Китая навыков письменного изложения своих знаний на русском языке. Для этого в преподавании всех дисциплин предусмотреть увеличение

объема письменных заданий в рамках проводимых практических занятий, т.е. изменение структуры учебной деятельности в аудитории в сторону увеличения доли письменных заданий.

4. Рекомендуется повысить уровень владения изучаемыми языками: английского и русского. Потому что во время собеседования со студентами выяснилось, что они недостаточно владеют английским и русским языками.

5. Рекомендуется развивать комплексные компетенции студентов. Помимо профессиональных навыков, программа должна уделять первостепенное внимание формированию у студентов комплексных качеств, включая коммуникативные навыки, дух командной работы, инновационное мышление, чувство ответственности и управление временем. Эти «мягкие» навыки не менее важны на рабочем месте и иногда могут определять карьерный рост человека в большей степени, чем знания по специальности.

Дополнительная информация

Что касается требования, чтобы результаты ВКР находили практическое применение в производстве, то оно изначально не может быть реализовано полностью, т.к. часть работ может носить научно-поисковый характер, другая иметь теоретическую доминанту, кроме того, выводы работ, ориентированных на изучение макросоциальных процессов в силу объективных административных барьеров не могут быть доведены до органов, принимающих решения.

Критерий 2. Востребованность выпускников программы со стороны рынка труда

Оценка критерия: *отлично*

Основные характеристики программы

Анализ роли и места программы

Востребованность выпускников программы «защита» уже в ее названии. В виду сложившейся геополитической обстановки и декларируемого на самых высоких государственных уровнях «поворота на Восток» актуальность программы и потенциал востребованности ее выпускников не вызывает сомнения. Это подтверждается и отчетом о самообследовании, и ответами выпускников в ходе дистанционного визита экспертов, и обратной связью от работодателей.

Наличие научного знания о Китае, социальных, политических, экономических и культурных особенностях этой страны, не говоря уже о владении китайским языком, обеспечивают выпускнику значительное конкурентное преимущество на рынке труда. При этом, на факультете ведется большая работа по совершенствованию программы и адаптации дисциплин под актуальные запросы работодателей.

Важно отметить, что выпускники программы, являющиеся гражданами Китая, так же отмечают собственную конкурентоспособность на рынке труда (в том числе и в Китае). Знание русского языка, культуры и ключевых аспектов современного российского общества помогают выпускникам находить работу и в бизнес-структурах, и в академической среде, а также организовывать собственный бизнес, ориентированный на российский рынок.

В ходе экспертного опроса работодателей выяснилось, что выпускники программы, граждане КНР, демонстрируют недостаточное владение русским языком. Языковые ограничения безусловно являются сдерживающим фактором при трудоустройстве в Российской Федерации. Но следует так же отметить, что сами

выпускники не выделяют языковой барьер как сдерживающий фактор трудоустройства в России, скорее их не устраивает уровень заработных плат, предлагаемых российскими компаниями, а также наличие сугубо личных мотивов возвращения на родину.

Анализ информационных показателей, представленных ОО ВО (краткие выводы)

Выпускники программы последних трех лет (2021, 2022, 2023 гг.) трудоустраиваются в Санкт-Петербурге, Москве и крупных городах Китая. 24% выпускников трудоустраиваются в Санкт-Петербурге. Большинство выпускников иностранцев возвращаются на родину в Китай. 15% выпускников продолжают обучение в аспирантуре, совмещая учебу и работу.

Уникальность программы и ее международный аспект дает выпускникам очевидные преимущества на рынке труда:

75% – трудоустраиваются в первые 6 месяцев после освоения ООП,

25% – трудоустраиваются в течение 12 месяцев после освоения ООП.

Актуальность программы подтверждается высокими показателями трудоустройства выпускников по полученной специальности: 86,2% выпускников работают по специальности.

Кроме того, выпускниками высоко оценивается уровень подготовки по ООП: 89,7% респондентов отмечают соответствие программы требованиям рынка труда («полностью соответствует» и «почти соответствует»).

Средняя зарплата выпускника сразу после окончания обучения по программе составляет около 91000 рублей/7550 юаней в месяц. В динамике наблюдается рост зарплаты в среднем на 10000 рублей через год окончания ООП, на 15000 рублей через 2 года.

Сильные стороны программы

1. Высокая конкурентоспособность выпускников на российском рынке труда за счет синологии.

2. Конкурентоспособность выпускников на рынке труда в Китае при условии ориентации направления деятельности (бизнеса или академической карьеры) на Россию.

3. Соответствие трудоустройства выпускников индивидуальным карьерным ожиданиям. Удовлетворены 96,5% (в том числе полностью удовлетворены 37,9%; в основном удовлетворены 58,6%).

4. Активное вовлечение обучающихся в научную деятельность, что приводит часть обучающихся к выбору построения карьеры в науке и высшей школе.

Руководителем программы и сотрудниками факультета социологии проводятся научные конференции для студентов на регулярной основе, в том числе российско-китайские. Научные руководители обучают студентов академическому письму, помогают в подготовке тезисов и научных статей. Это позволяет студентам познакомиться с научной деятельностью и выстроить свой профессиональный трек в академической среде.

Руководители программы не ставят целью массовое трудоустройство выпускников программы в вузы и научные институты. Но, наличие выпускников программы, выбирающих академическую карьеру как в России, так и в Китае, является значимым показателем успешной реализации программы.

Рекомендации

Для повышения уровня владения русским языком для студентов из Китая сотрудниками факультета и университета проводится большая работа: предоставляются

обязательные курсы русского языка, курсы по социологической терминологии и профессиональной лексике. Тем не менее работодатели отмечают существенные языковые ограничения у выпускников.

В качестве рекомендации предлагается сделать акцент на кросскультурном взаимодействии российских и китайских студентов. Видится целесообразным усилить такое взаимодействие через внеучебную работу. Например, организовывать различные встречи, беседы, конкурсы, квесты, праздники по тематике образовательной программы, где обязательным условием была бы языковая включённость китайских студентов.

Дополнительный материал

Следует отметить, что на программе учатся как граждане Российской Федерации, так и граждане КНР. Этот факт важно учитывать при анализе востребованности выпускников программы на федеральном и региональном уровнях.

В ходе общения с выпускниками программы - гражданами КНР - выяснилось, что заработные платы, предлагаемые в российских компаниях значительно ниже предложений китайских компаний. Поэтому граждане КНР, окончившие программу, в большинстве случаев возвращаются в родную страну и трудоустраиваются там.

Вторым аспектом, снижающим показатели трудоустройства выпускников-китайцев на федеральном и региональном уровне, являются личные причины. Не все граждане КНР настроены на трудоустройство в России, так как не хотят эмигрировать и жить вдали от семьи, родителей, родины. При выборе программы/вуза/страны обучения они ориентировались только на получение знаний и компетенций и не рассматривали получение образования за рубежом как способ эмиграции.

Критерий 3. Удовлетворенность заинтересованных сторон результатами обучения

Оценка критерия: *отлично*

Основные характеристики программы

Доля работодателей, считающих, что компетенции выпускников программы:

- полностью соответствуют требованиям, предъявляемым к современным специалистам отрасли – 80%,
- в основном соответствуют современным требованиям к специалистам данной отрасли, но есть несущественные замечания – 20%,
- мало выпускников, компетенции которых соответствуют современным требованиям к специалистам данной отрасли – 0%.
- не соответствуют требованиям к специалистам данной отрасли – 0%.

Доля контингента выпускников, удовлетворенных результатами обучения – 100%:

- полностью удовлетворены – 89,7%;
- в основном удовлетворены – 10,3%;
- в большей мере не удовлетворены – 0%.

Сильные стороны программы

В университете налажена обратная связь со студентами, выпускниками и работодателями. С сентября 2020 года работает Центр мониторинга качества образования СПбГУ, проводящий регулярные анонимные опросы всех заинтересованных сторон.

Опросы работодателей позволяют постоянно актуализировать большинство аспектов реализации ООП: набор дисциплин учебного плана, артикулировать востребованные компетенции, способствовать полноценному прохождению практики.

Постоянное совершенствование учебного процесса, стабильность профессорско-преподавательского состава, налаженная обратная связь с работодателями и студентами позволяет обеспечить высокий уровень удовлетворённости выпускников программы результатами обучения.

Рекомендации

Данные опросов выпускников показывают, что в начале профессиональной деятельности им не хватало, так называемых, «мягких» навыков (55,2% респондентам не хватало навыков разрешения конфликтов, 37,9% - навыков организации и планирования работы). В ходе общения с экспертами выпускники отметили, что им хотелось бы приобрести более продвинутые навыки проектной работы, т.к. проектная работа является ключевым принципом организации деятельности в органах государственной власти и в бизнес-структурах, где трудоустраивается значимая часть выпускников.

В виду того, что обучение проектной работе включает в себя освоение принципов планирования и работы со временем, взаимодействия в коллективе, делегирование и проч. видится целесообразным ввести в ООП факультатив по проектной работе.

Дополнительный материал

Отсутствует

ГАРАНТИИ КАЧЕСТВА ОБРАЗОВАНИЯ

Критерий 1. Система менеджмента качества образования

Оценка критерия: *(отлично)*

Основные характеристики программы:

Система менеджмента качества ОО ВО в целом и на уровне аккредитуемой программы

Постоянный мониторинг качества образования осуществляет Центр мониторинга качества образования (<https://spbu.ru/nauka/laboratorii-i-centry/centr-monitoringa-kachestva-obrazovaniya-spbgu>), ведущий систематический сбор информации о качестве образования в СПбГУ среди всех участников образовательного процесса (студентов, преподавателей, обслуживающего персонала) для получения информации об успешности реализации образовательной деятельности на уровне университета, факультетов и образовательных программ.

Центр взаимодействует со всеми заинтересованными сторонами образовательного процесса: должностными лицами, сотрудниками различных управлений и служб, советами образовательных программ, учебно-методическими комиссиями, преподавателями, студентами, аспирантами, выпускниками, объединениями студентов (студенческими советами, студенческими научными обществами, волонтерскими центрами, студенческими педагогическими и строительными отрядами, студенческими спортивными клубами и творческими объединениями), работодателями, а также другими структурами, занимающимися оценкой качества образования и экспертами в сфере мониторинга и оценки качества образования.

Основными функциями Центра мониторинга определены:

- Анализ представлений и ожиданий абитуриентов от обучения в Университете.
- Оценка качества образовательного процесса, его структуры и места конкретной дисциплины в этом процессе с позиций преподавателей.
- Оказание помощи преподавателям в исполнении требований, предъявляемых управлением образовательных программ СПбГУ и УМК по УГСН Социология и социальная работа к оформлению рабочих программ дисциплин в пунктах, касающихся качества образования.
- Оценка качества учебных дисциплин и образовательных программ с точки зрения обучающихся.
- Оценка полученных выпускниками знаний и компетенций и их использования в профессиональной деятельности.
- Оценка степени соответствия компетенций и квалификации выпускников требованиям рынка труда с точки зрения работодателей.
- Анализ организации образовательного процесса с точки зрения администрирования образовательной деятельности.

На факультете социологии создана Рабочая группа по разработке и проведению мониторинга качества образования в СПбГУ, а в структуре УМК по УГСН Социология и социальная работа работает комиссия контроля качества образования.

Процедура мониторинга качества образования на уровне аккредитуемой программы

Мониторинг качества образования на уровне аккредитуемой программы на факультете социологии проводится комиссией контроля качества образования (аудит

рабочих программ дисциплин, модулей, практик по поводу содержания ФОС и контрольно-измерительных материалов) и группами качества, созданными для осуществления регулярных независимых оценок качества образования (НОКО). Результаты мониторинга докладываются на заседании Учебно-методической комиссии (УМК), вопросы качества образования обсуждаются на каждом заседании УМК, то есть один раз в месяц. Стратегические вопросы развития программ, в том числе качество образования, обсуждаются на Ученом совете факультета и Совете ООП один раз в полгода.

Основу политики факультета социологии в области обеспечения качества образования составляет совершенствование образовательных стандартов и процедуры самообследования образовательных программ и т.п., которые обеспечиваются следующими процедурами:

- системное взаимодействие администрации образовательных программ с работодателями (при проектировании содержания ОП и их рецензировании, создании Советов образовательных программ, при оценке качества результатов освоения ОП обучающимися выпускных курсов;

- привлечение работодателей, обучающихся и научно-педагогических работников, участвующих в реализации образовательных программ, к процедуре внутреннего аудита оценки качества образования;

- учебно-методическое обеспечение и организация выборочной проверки остаточных знаний, полученных в рамках обучения;

- формирование фондов оценочных средств образовательных программ;

- участие профессорско-преподавательского состава и представителей управления в проектах по оценке качества результатов освоения образовательных программ.

Инструменты обеспечения качества образования, используемые при реализации образовательных программ:

- создание советов (попечительских советов) образовательных программ;

- создание Комиссий контроля качества образовательного процесса;

- правила обучения по основным образовательным программам, иные регламенты и локальные акты СПбГУ;

- общеуниверситетский регулярный опрос обучающихся всех образовательных программ о качестве работы преподавателей (с апреля 2015 года, приказ №1494/1 от 17.03.2015);

- материально-техническое обеспечение учебного процесса в т.ч. ресурсное обеспечение образовательных программ (оценочные средства, учебно-методические разработки и образовательные технологии дистанционного и электронного обучения, печатные и электронные образовательные и информационные средства);

- работа студсовета факультета для подготовки предложений по вопросам качества образования;

- кадровое обеспечение образовательных программ;

- работа виртуальной приемной СПбГУ

Получение обратной связи от участников образовательного процесса

Обратная связь от студентов получается в результате взаимодействия со студсоветом, включения студентов в состав УМК, ученого совета ф-та, комиссии контроля качества образования, встреч АУП с членами студсовета. Обратная связь с ППС осуществляется путем повседневной работы членов УМК.

Жалобы на нарушения в учебном процессе студенты пишут в Учебное управление. Учебное управление организует служебную проверку и дает ответ заявителю по существу. Обращения от обучающихся принимаются также через Виртуальную приемную СПбГУ. Декан факультета социологии проводит еженедельные встречи со студенческим советом факультета социологии. По результатам встреч составляются протоколы, в которых отражены беспокоящие студентов вопросы и принимаемые по ним решения. <https://soc.spbu.ru/fakultet/dekan/protokoly-soveshchanij>.

Результаты проведения внутреннего мониторинга качества образования и обратной связи

Результаты мониторинга качества образования, который проводится раз в полгода доводятся до студентов через студсовет и организованные встречи членов УМК со студентами, до преподавателей (через обсуждение результатов мониторинга на заседании кафедр) и до АУП ООП (через участие членов АУП в заседании УМК при обсуждении результатов мониторинга). В процессе этих встреч вырабатываются рекомендации, направленные на преодоление выявленных недостатков и повышение качества образовательного процесса, осуществляется обмен мнениями по поводу использования различных методик формирования компетенций заявленных ООП, включающих как учебные результаты (знания, умения, владение навыками), так и личностные качества (дисциплина, ответственность, инициатива и др.), вырабатываются меры по оказанию помощи преподавателям в исполнении требований, предъявляемых управлением образовательных программ СПбГУ и УМК по УГСН Социология и социальная работа к оформлению рабочих программ дисциплин в пунктах, касающихся контрольно-измерительных материалов (КИМ) и фонда оценочных средств (ФОС).

Сильные стороны программы

1. На факультете социологии создана полноценная система обеспечения и контроля качества образования, использующая как общеуниверситетские подразделения, так и факультетские организации и различные формы работы.

2. В структуре УМК по УГСН Социология и социальная работа на факультете постоянно работает комиссия контроля качества образования. Вопросы, выносимые на обсуждение, регулярность заседаний и характер принятых решений свидетельствуют о конструктивной работе комиссии.

3. В СПбГУ успешно функционирует Центр мониторинга качества образования, осуществляющий систематический всесторонний сбор информации о качестве образования в СПбГУ. Работа этого подразделения позволяет руководству аккредитуемой программы получать дополнительную информацию об особенностях её реализации и иметь возможность сравнивать результаты своей работы с коллегами, реализующими другие образовательные программы, а также получать информацию о лучших практиках.

4. Важнейшим звеном в системе менеджмента качества на факультете, являются еженедельные встречи декана со студенческим советом факультета социологии. Их отличает регулярность открытость, актуальность обсуждаемых вопросов, как следствие они являются действенным инструментом оперативного и конструктивного реагирования на текущие проблемы, средством корректировки ранее принятых планов и выработки решений, направленных на вопросы перспективного развития.

Критерий 2. Управление образовательной программой **Оценка критерия: (отлично)**

Основные характеристики программы

Стратегия

Развитие образовательных программ по социологии в СПбГУ основано на современных достижениях в области методов и технологий исследований и ориентировано на потребности рынка труда. Стратегия развития программы на 2023-2025 гг., направлена на повышение качества образования, поддержание конкурентоспособности как в образовательном научном пространстве РФ, так и на профессиональном рынке труда России и Китая, имеет целью обеспечение высокого качества образования. А также базируется на анализе потребностей в квалифицированных социологических кадрах, осуществляемого [Центром мониторинга качества образования СПбГУ](#).

Миссия программы заключается в том, что она призвана обеспечить профессиональную подготовку высококвалифицированных кадров, располагающих актуальными знаниями о комплексных социальных, политических, экономических и культурных процессах, протекающих в современном российском и китайском обществах, и способных осуществлять социологический анализ особенностей структурных трансформационных процессов, цифрового общества и экономики в России и Китае в сравнительной перспективе.

Цель стратегии развития — создать условия для подготовки квалифицированных кадров, способных проводить комплексные сравнительные социологические исследования социально-экономических и социально-политических проблем развития российского и китайского обществ. Программа также должна способствовать активному включению выпускников в международные научные и иные профессиональные сети (консультирование, аналитика, управление, участие в научных и бизнес проектах), а также их ориентации на дальнейшие научные исследования на уровне аспирантуры и Ph.D.

Задачи стратегии развития заключаются в развитии фундаментальных и прикладных исследований человеческого потенциала как фактора, определяющего выстраивание социальной, экономической, миграционной, гуманитарной, культурно-просветительской, экологической, законодательной деятельности в условиях становления цифрового общества и экономики в России в Китае.

Стратегия развития программы на 2023-2025 гг. также учитывает перспективы и потребности регионального, федерального, местного рынков труда.

Стратегия учитывает особенности российского и китайского рынков труда, потребностей работодателей и обучающихся из разных регионов России и Китая. Анализ рыночной ситуации региона осуществляется на основе соответствующих отчетов федеральных и региональных статистических служб и с привлечением специалистов [Ресурсного центра «Центр социологических и Интернет исследований» СПбГУ](#). Данные [Службы занятости Санкт-Петербурга](#), по состоянию на 29.02.2024 указывают на вакансии заявленные организациями и относящиеся к видам экономической деятельности, к которым готовит аккредитуемая программа: образование – 9,0%; деятельность профессиональная, научная и техническая – 7,2%; деятельность в области здравоохранения и социальных услуг – 7,0%; деятельность гостиниц и предприятий общественного питания – 5,7%; деятельность по операциям с

недвижимым имуществом – 5,0%; деятельность административная и сопутствующие дополнительные услуги – 4,9%; государственное управление и обеспечение военной безопасности; социальное обеспечение – 3,5%.

Позиционирование ООП основывается на ее уникальных преимуществах. Среди магистерских программ по социологии у неё нет аналогов, то подтверждается опросами студентов, выпускников и представителей работодателей,

Управление ОП

Система управления программами регламентируется [Уставом СПбГУ](#), [Правилами обучения](#) по основным образовательным программам бакалавриата, специалитета, магистратуры и среднего профессионального образования в СПбГУ, локальными нормативными актами.

Общая система управления программами по направлению «Социология» включает в себя следующие должностные позиции и их функции:

- декан факультета социологии – кадровое обеспечение и координация деятельности структурных подразделений на разных уровнях;
- председатель УМК – обеспечение качества реализации программы, включая учебно-методическое обеспечение;
- научный руководитель программы – стратегическое развитие, разработка содержания программы;
- заведующие кафедрами – согласование педагогических поручений;
- управление образовательных программ – учебно-методическое и документационное сопровождение образовательных программ, контроля качества образовательных программ.
- учебное управление – сопровождение учебного процесса, практик, контроль за соблюдением единых правил, изменением статуса обучающихся, ведение личных дел обучающихся и пр.

Совет образовательной программы вырабатывает стратегию ее развития на перспективу.

Порядок утверждения ООП:

- разработка ООП организуется проректором по учебно-методической работе СПбГУ;
- комплект проектов УМД разрабатывается в соответствии с действующим в СПбГУ образовательным стандартом с учетом профессиональных стандартов и включает оформленные по установленным правилам;
- начальник Управления образовательных программ поручает своему заместителю по соответствующему направлению организовать в установленные сроки регистрацию проектов УМД в ИС «Обучение» СПбГУ;
- проректор, на основании анализа представления начальника Управления образовательных программ и положительных результатов экспертиз, издает приказ об утверждении ООП.

Порядок утверждения ООП регулируется соответствующим [приказом](#).

Взаимное признание может быть осуществлено в отношении учебных предметов, курсов, дисциплин (модулей), практики, дополнительных образовательных программ (их частей), по которым учебным планом предусмотрена промежуточная аттестация. Зачет результатов пройденного обучения осуществляется по заявлению обучающегося или родителей (законных представителей) несовершеннолетнего обучающегося на основании документов, подтверждающих результаты пройденного обучения, на основании [приказа](#) СПбГУ, в соответствии с порядком и процедурой, установленными

приказом. Данная процедура полностью соответствует положениям Лиссабонской конвенции.

Сайт:

На официальных сайтах программы магистратура доступно общее описание программы, включая следующие сведения:

- цели программы;
- уровень образования, форма обучения;
- квалификация, присуждаемая по итогам обучения;
- наличие государственной аккредитации;
- описание ООП;
- учебный план;
- методические или иные документы, разработанные для обеспечения образовательного процесса;
- краткое описание дисциплин, предусмотренных программой;
- описание места практики;
- участие работодателей в проектировании и реализации ООП;
- количество бюджетных мест на программе;
- материально-техническое обеспечение образовательной деятельности, в том числе сведения о наличии оборудованных учебных кабинетов, объектов для проведения практических занятий, библиотек, объектов спорта, средств обучения и воспитания;
- трудоустройство выпускников.

Все вышеперечисленное отражено на сайте СПбГУ в разделе Образовательные программы: <https://spbu.ru/postupayushchim/programms/magistratura/sociologiya-v-rossii-i-kitae>

На сайте приемной комиссии в разделах информации о поступлении на программы магистратуры для граждан России: <https://abiturient.spbu.ru/programs/magistratura/>, для иностранных граждан: <https://abiturient.spbu.ru/reception-foreign/>

На сайте СПбГУ размещены Характеристика ООП с миссией программы: <https://spbu.ru/sveden/education>, а также: <https://soc.spbu.ru/abiturient/obrazovatelnye-programmy/obrazovatel'naya-programma-sotsiologiya-v-rossii-i-kitae.html>

Сайт факультета социологии по ссылке: <https://soc.spbu.ru/>

Наличие официальных страниц и аккаунтов в социальных сетях:
СПбГУ

- <https://vk.com/spb1724>

Студенческий совет СПбГУ

- <https://vk.com/public38817480>
- <https://vk.com/public143430444>

Факультет социологии

- <https://vk.com/public817>
- https://vk.com/soc_studsovet
- https://vk.com/sno_soc_spbu

Сайт ООП размещен на официальном сайте ОО ВО по [ссылке](#). Страница программы на английском языке: <https://english.spbu.ru/admission/programms/graduate/sociology-russia-and-china>, на китайском языке: <https://soc.spbu.ru/images/facultet/abiturient/mag-ch/opp-soc-ros-kit-ch.pdf>, а также на китайском языке: https://soc.spbu.ru/images/facultet/abiturient/Masters_degree_program_Sociology_in_Russia_and_China_SPbSU_2024.pdf

У ООП магистратуры существуют страницы в российских и китайских социальных сетях, например:

- Вконтакте: https://vk.com/ma_socrc
- Weibo 微博: https://weibo.com/6940270155#_rnd1549285222437

Сильные стороны программы

1. Стратегические ориентиры развития магистерской программы определяются Программой развития Санкт-Петербургского государственного университета на 2023 – 2025 гг. и опираются на самостоятельно установленный Образовательный стандарт по направлению подготовки «Социология» и Профессиональный стандарт «Социолог: специалист по фундаментальным и прикладным социологическим исследованиям». Программа по социологии в СПбГУ опирается на современные достижения в области исследовательских методов и технологий и ориентирована на потребности рынка труда. Она призвана обеспечить профессиональную подготовку высококвалифицированных кадров, обладающих актуальными знаниями о сложных социальных, политических, экономических и культурных процессах, происходящих в современном российском и китайском обществах.

2. Система управления программой, как в целом учебным процессом на факультете социологии, выстраивалась в течение последних трёх с половиной десятилетий, последовательно обогащаясь и оптимизируясь в соответствии с вызовами времени. Её отличает как наличие устойчивых, зарекомендовавших себя элементов, так и гибкости в выборе средств достижения текущих целей.

3. Аккредитуемая программа полноценно представлена на сайте факультета и в различных русских социальных сетях, что обеспечивает всем интересующимся свободный и полный доступ ко всем её ключевым характеристикам.

Критерий 3. Структура, содержание и методы реализации образовательной программы

Оценка критерия: (отлично)

Основные характеристики программы

Соответствие требованиям рынка труда, целям программы и учет мнения заинтересованных сторон

При формировании содержания образовательной программы учитывались Федеральные государственные образовательные стандарты высшего образования по направлению Социология для магистратуры (3++), профессиональный стандарт «Социолог: специалист по фундаментальным и прикладным социологическим исследованиям» (Приказ Минтруда России № 751н от 21 октября 2021 г.), государственный заказ на подготовку специалистов в рамках реализуемой программы.

Мнение работодателей учитывается при подготовке рабочих программ прохождения студентами практик, и через рекомендации [Совета образовательной программы](#). Что касается обучающихся, то программа совершенствуется с учетом мнений и предложений Студенческого совета факультета, Российско-китайского студенческого социологического научного общества, обращений студентов в учебно-методическую комиссию. Например, по предложениям членов Студенческого совета и Российско-китайского студенческого социологического научного общества созданы дополнительные условия для публикаций результатов научных исследований, проводимых в рамках практик, обучающихся по программе магистратуры, а также для участия в конкурсах научных работ.

В результате освоения компетентностно-ориентированного содержания данной образовательной программы по направлению Социология обучающиеся приобретают:

- Знания в области социологии как научной дисциплины.
- Навыки критического мышления.
- Умение решать сложные социальные проблемы.
- Навыки командной работы.
- Умение учиться самостоятельно.
- Письменные коммуникативные навыки.
- Разговорные навыки общения.
- Исследовательские профессиональные навыки.

При этом выпускник магистратуры реализует освоенные компетенции на предприятиях и в организациях, как правило, под руководством специалиста более высокого уровня. Например, непосредственного научного руководителя при дальнейшем обучении в аспирантуре по программам Ph.D, в том числе, и по программе «Социология» СПбГУ.

Компетентностно-ориентированная программа обучения, основана на принципе согласованности всех структурных элементов образовательной программы – содержания, проверочных заданий, учебных материалов, тем модулей – с заявленными компетенциями.

В учебном плане ООП «Социология в России и Китае», магистратура, содержится перечень реализуемых компетенций. Все без исключения компетенции в учебных планах закреплены за учебными дисциплинами. Тем самым обеспечивается возможность реализации всех компетенций. Учебный план разработан в соответствии с характеристикой образовательной программы, в которой указана ее миссия и цель. В рамках реализации программы формируются универсальные, общепрофессиональные и профессиональные компетенции, что позволяет осуществлять подготовку кадров, владеющих современными знаниями о российском и китайском обществах, методами и инструментами изучения сложных социальных процессов, социальными технологиями, позволяет выпускникам адаптироваться в различных сферах профессиональной деятельности, решать социально-значимые задачи.

В связи с тем, что профессиональное образование ориентировано на формирование компетенций (знаний, умений, навыков, личностных качеств), необходимых для выполнения определенных трудовых, служебных функций (определенных видов трудовой, служебной деятельности, профессий), то программа формирует у обучающихся не только универсальные, общенаучные, но и профессиональные компетенции, которыми должен владеть социолог, в том числе, осуществляющий сравнительные исследования российского и китайского обществ. Эти компетенции разрабатываются на основе трудовых функций, изложенных в

профессиональном стандарте «Социолог: специалист по фундаментальным и прикладным социологическим исследованиям» (приказ Министерства труда и социальной защиты Российской Федерации от 21 октября 2021 г. № 751н), и их конкретизации условиями рынка и работодателями, участвующими в серии мастер-классов, в конференциях, форумах и открытых обсуждениях проблем трудоустройства выпускников.

К такого рода разработанным компетенциям следует отнести:

УКМ-3 Способен использовать методы получения и работы с информацией в профессиональной сфере с учетом современных технологий цифровой экономики, искусственного интеллекта и науки о данных, а также информационной безопасности.

ОПК-4 Способен разрабатывать предложения и рекомендации для проведения социологической экспертизы и консалтинга.

Образовательная программа ориентирована также на формирование у обучающихся личностных качеств, включающих поддержку базовых ценностей общества, осуществление самодиагностики в области саморазвития и управления своим временем и реализацию траектории саморазвития на основе принципов образования на протяжении всей жизни:

УК-1 Способен осуществлять критический анализ проблемных ситуаций на основе системного подхода, вырабатывать стратегию действий.

УК-2 Способен управлять проектом на всех этапах его жизненного цикла.

УК-3 Способен организовывать и руководить работой команды, вырабатывая командную стратегию для достижения поставленной цели

УК-6 Способен определять и реализовывать приоритеты собственной деятельности и способы ее совершенствования на основе самооценки.

Образовательная программа по направлению социология ориентирована на формирование у выпускников их коммуникативных компетенций, благодаря которым они приобретают навыки устанавливать и поддерживать взаимоотношения в социальной и профессиональной сфере с учетом юридических последствий, исходя из нетерпимости к коррупционному поведению и проявлениям экстремизма.

УК-4 Способен применять современные коммуникативные технологии, в том числе на иностранном(ых) языке(ах), для академического и профессионального взаимодействия

УК-5 Способен анализировать и учитывать разнообразие культур в процессе межкультурного взаимодействия.

УКМ-2 Способен устанавливать и поддерживать взаимоотношения в социальной и профессиональной сфере с учетом юридических последствий, исходя из нетерпимости к коррупционному поведению и проявлениям экстремизма.

Образовательная программа формирует также компетенции менеджера – навыки и умения управлять собой, другими, ситуациями, планировать перспективы и организовывать сотрудников для их осуществления. К такого рода компетенциям следует отнести:

УКМ-1 Способен определять круг задач, планировать, реализовывать собственный проект, в т.ч. предпринимательский, в профессиональной сфере

ПКП-4 Способен понимать и анализировать проблемы, социальные механизмы организации бизнеса и осуществления трудовой деятельности в России и Китае.

ПКП-5 Способен применять социологические методы для сбора и обработки эмпирических данных при проведении социологических и маркетинговых исследований в России и Китае.

Учебные планы

Учебный план магистерской подготовки «Социология в России и Китае» готовится для реализации только для очной формы обучения. Он утверждается ежегодно проректором по учебно-методической работе. При его подготовке обеспечивается участие представителей работодателей посредством:

- участия работодателей в деятельности Совете образовательной программы (СОП);
- включения в состав Учебно-методической комиссии (УМК) представителей работодателей;
- формирования государственных экзаменационных комиссий (ГЭК) с участием представителей работодателей (не менее 50% членов ГЭК – представители работодателей);
- участия представителей работодателей в экспертизе и актуализации образовательных программ СПбГУ, в частности, на соответствие профессиональным стандартам и требованиям рынка труда, в том числе, посредством участия в заседаниях СОП и УМК.

УММ

Состав и структура учебно-методических материалов (УММ) регламентируется формой рабочей программы дисциплины). Взаимодействие между различными подразделениями регламентируется Приказом от 07.10.2016 № 8078/1. УММ существуют по всем дисциплинам учебного плана.

По каждой дисциплине, входящей в компетентностно-ориентированные учебные планы по направлению «Социология» разработана РПД.

Два раза в год Комиссия контроля качества (ККК) при УМК факультета социологии проводит аудит всех РПД по реализуемым ООП. По результатам мониторинга РПД ККК формулирует рекомендации для актуализации РПД.

Разработанные УММ дисциплин соответствуют внутренним нормативным документам ОО ВО: Уставу СПбГУ, Правилам обучения в СПбГУ, Положению о фонде оценочных средств СПбГУ и иным локальным нормативным актам. Используемые в учебном процессе УММ программам обладают:

- последовательностью и логичностью изложения учебного материала;
- наличием обобщений и выводов;
- наличием контрольных вопросов и заданий, в том числе тестовых материалов;
- достаточностью и качеством иллюстративного материала;
- наличием дополнительной литературы для выполнения письменных работ;
- методическими разработками, позволяющими сочетать аудиторную и самостоятельную работу.

УММ по программе позволяет обеспечить проведение разных видов занятий, предусмотренных в учебном плане.

УММ, разработанные в рамках программы магистратуры, используются и другими ОО ВО при реализации аналогичных ООП, пример: онлайн-курс по социологии на платформе «Открытое образование» СПбГУ.

Выпускная и обеспечивающая кафедры имеют пособия и рекомендации по большинству видов занятий, практик, курсовых и дипломных практик.

РПД

Рабочие программы дисциплин и практик разработаны для полного обеспечения учебного процесса. РПД различных дисциплин согласуются между собой на предмет исключения вероятности повторов в темах занятий. Например: курс лекций «Современное социально-экономическое развитие России и Китая» в 1 семестре формирует базовые знания об исследованиях социально-экономических процессов, которые дополняются и углубляются без дублирования уже в рамках курсов «Социология финансов в России и Китае», «Управление качеством жизни в городах будущего» во 2 семестре и «Россия и Китай в глобальных социальных процессах», «Россия и Китай в системе стран БРИКС: социологический анализ» в 3 семестре.

Распределение учебных дисциплин учебного плана соответствует логической последовательности их изучения. Например, «Современное социально-экономическое развитие России и Китая» в 1 семестре – «Социология финансов в России и Китае» во 2 семестре – «Россия и Китай в глобальных социальных процессах» в 3 семестре.

Компетентностно-ориентированный учебный план ООП «Социология в России и Китае» содержит разбивку всех формируемых компетенций по дисциплинам, что доказывает, что все дисциплины программы нацелены на формирование компетенций выпускника, что отражено в матрице компетенций.

Обучение по программе происходит по компетентностно-ориентированному учебному плану. Форма компетентностно-ориентированного учебного плана предполагает указание формируемых каждой дисциплиной и практикой заявленных во образовательном стандарте компетенций.

Компетентностно-ориентированный учебный план обновляется ежегодно и проходит экспертизу Управления образовательных программ, в рамках которой, в частности, проверяется наличие всех компетенций из компетентностной модели и их соответствие необходимым знаниями и умениями, заявленными в образовательных и профессиональных стандартах.

При составлении программ дисциплин руководство ООП использует российскую и зарубежную периодическую литературу, монографии и сетевые ресурсы. Например, российские периодические издания по педагогике: «Перспективы науки и образования», «Вопросы образования», «Высшее образование в России», зарубежные: «The British Educational Research Journal», «American Journal of Education», а также такие монографии, как: Постижение педагогического прошлого и проблемы современного образования: монография / Е. Н. Астафьева, Н. Б. Баранникова, А. А. Лубский; под редакцией Г. Б. Корнетова. М.: АСОУ, 2021, Организация инклюзивного образования в колледже и вузе: монография / Ясин М. И., Марьина А. А., Кирикова М. И., Точилина Т. В. М.: Перспектива, 2022.

Программы общепрофессиональных и специальных дисциплин (дисциплины профессионального цикла) включают современные достижения науки, техники и технологии по направлению подготовки.

Об этом свидетельствует:

1. Использование технологий и оборудования современного Научного парка СПбГУ в образовательном процессе.
2. Наличие актуальной научной литературы в рабочих программах дисциплин в профильной библиотеке СПбГУ.
3. Квалификация преподавателей, являющихся исполнителями НИР и грантов.

4. Использование в учебном процессе современных программных продуктов системы PowerPoint, Blackboard, Gosoapbox, SPSS.

5. Актуальность тем НИР, курсовых работ и ВКР, которые предлагаются на основе текущих научно-исследовательских проектов по согласованию с организациями-работодателями.

В образовательном процессе используются следующие виды учебных занятий по образовательной программе: лекции; семинары; лабораторные занятия; практикумы по решению задач; индивидуальные консультации; тренинги; кейс-метод; лекция одновременно двух лекторов; лекция с заранее запланированными ошибками; мастер-классы. А также занятия с использованием различных технологий в т.ч.: деловые, ролевые игры; дискуссии; технология «Мозговой штурм»; анализ реальных ситуаций профессиональной деятельности.

Выбор формы проведения занятий, заявленных в учебном плане программы и рабочих программах дисциплин, обусловлен целями и задачами дисциплины.

Все дисциплины по реализуемой программе предполагают использование методов интерактивного обучения, таких как: деловые, ролевые игры; организационно-деятельностные игры, групповые проблемные работы; дискуссии; технология «мозговой штурм»; метод кейсов; интерактивная лекция; анализ реальных ситуаций профессиональной деятельности. Например, «Методология и методы социологических исследований» (до 30%), «Современная культура России и Китая: социологический анализ» (до 30%), «Семейная политика в России и Китае» (до 30%), «Российская и китайская молодежь в контексте глобализации» (до 30%). В целом доля занятий проводимых и интерактивной форме достигает не менее 30%.

Практика и процедуры аттестации

Программы практик (задания, результаты и т.д.) разработаны с учетом компетенций, необходимых к формированию в процессе их прохождения. В программах практик предусмотрены следующие типы практик: Производственная, Клиническая, Научно-исследовательская. Способы: Стационарная, Выездная. Обучающийся имеет возможность выбрать практику исходя из задач своей индивидуальной научно-исследовательской работы.

Контроль за организацией практик, заключение договоров, распределение студентов на практики осуществляется службой организации практик СПбГУ по соответствующим направлениям.

Согласование программ практик с работодателем осуществляется в Учебно-методической комиссии и в Совете образовательной программ.

Задания на прохождение учебной и производственных практик направлены на получение студентами практических навыков, указанных в компетентностной модели через формирование изложенных в характеристике программы и учебном плане компетенций, соответствующих требованиям стандарта обучения. Задания на прохождение практик формируются с учетом тематики ВКР.

В качестве примеров заданий следует назвать: сбор, обработку и обобщение данных эмпирических социологических исследований по теме ВКР; работу с базами статистических и социологических данных по теме ВКР; кейс-стади по проблемам исследовательской области и практической деятельности обучающегося; построение теоретических моделей социальных процессов и явлений; изучение и моделирование структуры социальных коммуникаций на предприятии или организации, где

обучающийся проходит производственную практику. Для каждой практики назначается руководитель/руководители со стороны СПбГУ.

Процедура и порядок проведения ГИА, а также возможность студентов по итогам проведения ГИА получить комментарии к оценке, полученной в ходе ГИА, процедура рассмотрения жалоб и апелляции результатов ГИА, процедура пересдачи определяется соответствующим документом - программа ГИА.

ГИА по программам магистратуры проходят в виде защиты ВКР. Защита ВКР проходит в присутствии комиссии, сформированной как из работодателей, так и из профессорско-преподавательского состава факультета социологии СПбГУ. Соотношение работодателей и преподавателей в комиссии 50/50. Формирование Государственных экзаменационных комиссий (ГЭК) осуществляется по представлению координатора ГИА по ООП, кандидатура председателя ГЭК и состав комиссии согласовываются на заседании УМК по УГСН 39.00.00 и утверждается приказами проректора по учебно-методической работе СПбГУ.

Процедура проведения ГИА регламентируется приказом проректора по учебно-методической работе СПбГУ.

После защиты всех ВКР в рамках одного заседания комиссии, члены комиссии совещаются и выставляются оценки каждому защищающемуся, в случае возникновения вопросов по поводу выставленной, члены комиссии дают комментарии.

В случае несогласия студента с процедурой проведения защиты он имеет возможность подать апелляцию, которая будет рассмотрена на заседании апелляционной комиссии по ООП, состав которой, так же, как и состав ГЭК, согласовывается на заседании УМК и утверждается приказом первого проректора по учебной работе СПбГУ.

Формат проведения заседания апелляционной комиссии определяется её председателем и доводится до членов комиссии и обучающихся. Решение апелляционной комиссии доводится до сведения обучающегося, подавшего апелляцию, в течение трёх рабочих дней со дня заседания апелляционной комиссии путем направления сообщения на адрес корпоративной электронной почты. Порядок работы апелляционной комиссии по ООП регулируется приказом проректора по учебно-методической работе «Об утверждении состава апелляционной комиссии».

Темы НИР и ВКР по программе носит как теоретический, так и прикладной характер. В каждой ВКР обязательно есть теоретическая и эмпирическая части. Кроме того, все темы ВКР проходят согласование с представителями работодателей (например, ЗАО «Балтийская жемчужина», ЦНИТ «Астерион» и др.) и утверждаются на заседаниях УМК факультета социологии.

Темы НИР и ВКР по программе носят преимущественно прикладной характер, направлены на решение реальных практических задач проведения сравнительных исследований российского и китайского обществ, основных вопросов их развития. Критерии оценки, изложенные в программе ГИА, позволяют оценить сформированность профессиональных компетенций с учетом конкретных запросов предприятий и организаций в ходе ГИА.

Во время защиты ВКР членам ГЭК предлагается выставлять баллы по 10-ти критериям, которые прописаны в приказе первого проректора по учебной работе («О методическом обеспечении государственной итоговой аттестации в 2024 году» №13521/1 от 26.10.2023). Каждый из сформулированных в приказе критериев направлен на оценку некоторого перечня компетенций, которые должны быть сформированы у студента по итогам обучения в соответствии с учебным планом. Каждый критерий

оценивается по 5-балльной шкале, что в полной мере позволяет оценить сформированность компетенций защищающегося.

Студенты, научные руководители и представители работодателей принимают участие в формировании и утверждении тематики ВКР.

Внедрение e-learning

Внедрение e-learning в СПбГУ предусматривает несколько аспектов

Инфраструктура и цифровая среда:

- Единые университетские учётные записи при поступлении на учёбу или работу в СПбГУ для доступа к централизованным информационным системам.
- Доступ по единым университетским учётным записям ко всем цифровым ресурсам СПбГУ (электронная почта, СЭДД «Дело», 1С, SAP, LMS, платформа для видеоконференций, к лицензионным электронным ресурсам и т. п.)
- Система информационной и технической поддержки пользователей, включая регистрацию заявок и инцидентов, настройку IT оборудования аудиторий, лабораторий, рабочих мест и удалённого доступа к IT инфраструктуре.
- Личный кабинет обучающегося в СПбГУ – информационный сервис, объединяющий всю информацию, касающуюся событий, результатов деятельности, возможностей (например, заявки на именные стипендии и др.);
- Электронное расписание с отображением даты, начала и длительности событий, расположения мест обучения и другой навигационной информацией;
- Система поддержки образовательного процесса LMS СПбГУ, в которой создаются электронные курсы для всех преподаваемых дисциплин в рамках всех образовательных программ с зачислением в электронные курсы соответствующих обучающихся, преподавателей и ассистентов.

Методическая поддержка e-learning:

- Обучение преподавательского состава работе в электронной системе LMS СПбГУ и других электронных системах;
- Вводное обучение, инструкции и консультации, доступ к интерактивным справочникам;
- Предоставление преподавателям шаблонов и эталонных образцов (структура, сценарий, контрольно-измерительные материалы, меню, образцы контента и пр.) для формирования электронных курсов;
- Форум по вопросам методики организации электронного обучения в СПбГУ.

Контент:

- Создание специализированных электронных форматов учебных материалов;
- Организация доступа к электронным библиотекам, архивам и базам данных;
- Использование общеуниверситетских электронных онлайн-курсов по выбору в системе LMS СПбГУ и на внешних онлайн-платформах;
- Наличие общеуниверситетских шаблонов и элементов корпоративного стиля для разработки электронных дидактических материалов.

Кроме того, в рамках выполнения обязательств по соглашению между СПбГУ и МГУ об осуществлении взаимодействия в области дистанционного обучения установлен перечень онлайн-курсов (дисциплин) СПбГУ, который размещен на официальном портале [электронных образовательных ресурсов СПбГУ](#). В частности, предлагаются курсы по математике, ComputerScience, менеджменту, экономике, иностранным и русскому языками др.

С 2018 года в учебные планы включены, например, такие онлайн-курсы, как: «Цифровая культура: технологии и безопасность», «Современные проблемы

непрерывного образования», «Теория и практика противодействия коррупционному поведению и проявлениям экстремизма» и многие другие, размещенные на платформе [Открытого образования](#) (разработанные преподавателями СПбГУ). Планируется увеличивать долю таких курсов ежегодно.

Преподаватели, обеспечивающие образовательный процесс по программе «Социология в России и Китае», целенаправленно работают над созданием электронных образовательных ресурсов и электронных УМК по дисциплинам, таких как презентации, конспекты лекций, тесты; участвуют в обсуждениях на форумах LMS. Преподавателями факультета социологии созданы [открытые онлайн курсы](#): «Социология труда», «Введение в гендерную социологию», «Процесс принятия политического решения: агенты и технологии», «Социология».

Во время онлайн визита обучающимися было высказано замечание о том, что усвоение материала при изучении предметов посредством прохождения открытых онлайн курсов значительно уступает очному режиму обучения. Особенно важно это при освоении наиболее важных в практическом плане дисциплин.

Сильные стороны программы

1. Образовательная программа разрабатывается и реализуется исходя из интересов и действенного влияния на образовательный процесс всех заинтересованных сторон, от государства до студенческого сообщества.

2. Самостоятельно установленный образовательный стандарт по направлению «Социология» уровень магистратура, постоянные конструктивные контакты с работодателями, ППС и студенческим сообществом позволили руководству образовательной программы составить компетентностную модель выпускника программы, успешно отражающую требования рынка труда и запросы общества.

3. Учебный план составлен в полном соответствии со всеми нормативными документами федерального и локального уровня, регулирующими образовательный процесс в высшей школе РФ, СПбГУ и на факультете социологии.

4. Модульное построение учебного плана, наличие вариативной части, дисциплин по выбору и факультативных дисциплин позволяет реализовывать индивидуальные траектории обучения и освоения программы.

5. Учебно-методические материалы (УММ), обеспечивающие реализацию образовательной программы, разрабатываются в соответствии с принятыми регламентами, рассматриваются и проверяются Комиссией контроля качества при Учебно-методической комиссии факультета социологии не реже двух раз в год.

6. Рабочие программы дисциплин представляют собою систему, отражающую логическую связь дисциплин в достижении цели программы, включая формирование заявленных компетенций.

7. Для достижения задач образовательной программы используется полный арсенал современных технических средств, видов и методов проведения занятий, включая разнообразные интерактивные возможности.

8. Процедура проведения государственной итоговой аттестации (ГИА) в форме защиты ВКР регламентирована внутренними положениями и приказами. Предусмотрена работа апелляционной комиссии.

9. При реализации образовательной программы используются все инфраструктурные и цифровые возможности СПбГУ - электронная почта, LMS.

Рекомендации

1. Ограничить включение открытых онлайн курсов в учебный процесс только такими, которые не преподаются ППС СПбГУ и имеют уникальную ценность для формирования профессиональных компетенций.

2. Рекомендуется создать «систему двойного руководства практикой», чтобы обеспечить каждого студента руководителем от организации-работодателя, где студенты проходят практику. На момент аккредитации в документах СПбГУ сказано: «За каждым студентом на время практики закреплен руководитель/руководители от СПбГУ». Необходимо обеспечить каждого студента руководителем от организации-работодателя, где студенты проходят практику.

3. Рекомендуется увеличить время практики, методы и прочее, чтобы коррелировать с уровнем магистратуры в Китае. Учитывая опыт реализации магистратуры в Китае целесообразно усилить практическую подготовку за счет введения в учебный процесс распределенного практикума.

Критерий 4. Участие работодателей в реализации образовательной программы

Оценка критерия: *отлично*

Основные характеристики программы

Привлечение работодателей

В СПбГУ сложилась многолетняя практика привлечения работодателей к образовательному процессу. Сотрудничество с работодателями осуществляется через Советы образовательных программ.

Совет образовательной программы «Социология в России и Китае», включающий в состав работодателей, принимает активное участие в разработке, актуализации и реализации ООП, принимает участие в утверждении тем магистерских диссертаций, актуализации РПД, утверждении учебных планов на заседаниях УМК.

Работодатели принимают участие в мастер-классах и семинарах для обучающихся по программе магистратуры. Например, семинар «Санкт-Петербург — Ухань: городское экологическое планирование» (20.12.2023, приглашенный эксперт Ли Сен, заместитель директора департамента инженерии окружающей среды Хуачжунского университета науки и технологий); мастер-класс «Университет всегда дает тебе возможность» (23.04.2024, приглашенный эксперт Андрей Милёхин, президент «РОМИР»).

Партнерами со стороны работодателей выступают как российские, так и китайские компании, в том числе организации, находящиеся в КНР.

Практика работы с работодателями

Данные отчета о самообследовании показывают, что «в 2023-2024 учебном году, как и в предшествующие годы, работодатели повлияли на тематику 100% ВКР по ОП «Социология в России и Китае», в том числе из них 100% были определены запросами работодателей». Однако, в ходе дистанционного визита экспертов работодатели отметили, что в магистерских работах выпускников они хотели бы видеть больше межстрановых сравнительных исследований.

Содействие трудоустройству и НИР

Работодатели, присутствовавшие на онлайн встрече с экспертами, положительно оценивают общую и профессиональную подготовку выпускников, и говорят о многолетнем позитивном опыте рекрутирования выпускников факультета социологии и

программы «Социология в России и Китае». Работодатели не идеализируют выпускников, отмечая некоторые слабые компетенции, но относят это скорее к отсутствию опыта в профессии, нежели к недостаточному уровню образования.

Трудоустройство выпускников программы после успешного прохождения практики является достаточно распространенным явлением особенно в российских компаниях. Это подтверждается и данными отчета о самообследовании, и ответами на вопросы экспертов в ходе дистанционного визита.

Работодатели также отмечают случаи внедрения конкретных результатов магистерских исследований выпускников. В отчете о самообследовании приведен список внедрения результатов НИР, внушительный для социально-гуманитарного профиля.

На встрече с администрацией СПбГУ руководитель Отдела организации практик и содействия трудоустройству рассказала о проведении общеуниверситетских карьерных мероприятиях. Опрошенные представители работодателей принимают участие в «Днях карьеры» и оценивают проводимые мероприятия как эффективные механизмы поиска молодых специалистов. Выпускники так же отметили активную работу университета в части поддержки трудоустройства. Ими были отмечены и регулярно проводимые «Дни карьеры», мастер-классы по составлению резюме, рассылки информации о стажировках.

Отдельного внимания заслуживает Менторская программа от выпускников СПбГУ, добившихся карьерных успехов. Вместе с опытным наставником обучающийся проводит 3+ встречи и поддерживает контакт на протяжении 2-х месяцев. По результатам работы с ментором менти готовят карьерный план и получают возможность представить его на заключительной встрече. Ценность этого проекта отметили и обучающиеся, и выпускники программы.

Сильные стороны программы

1. Налаженная экспертиза программы со стороны работодателей. Работодатели регулярно, не менее 2 раз в год, принимают участие в заседаниях Совета образовательной программы, Ученого совета, заседаниях Учебного управления, органов коллегиального управления вузом, государственной итоговой аттестации.

2. Активное вовлечение представителей работодателей российских и китайских компаний.

3. Практическая ориентация тем магистерских диссертаций, согласуемая с работодателями как российских, так и китайских предприятий. Темы ВКР не только согласовываются с работодателями, но и ежегодно предлагаются ими студентам для написания. Примерно 15% выпускных работ студентов магистратуры подготовлены на основе материалов организаций и предприятий, выступающих в качестве заказчиков. Большинство выполненных выпускных работ (65%) оцениваются работодателями на «отлично».

4. Не менее 10% результатов НИР нашли практическое применение за последние 3 года. Производственная практика может проводиться на базе ресурсного Центра социологических и интернет-исследований, располагающего современным оборудованием и приборами, специализированными полигонами в объеме, необходимом для формирования профессиональных компетенций.

Рекомендации

1. Рекомендуется наладить тесную связь с китайской службой занятости. Только 24 % выпускников работают по профилю программы в регионе, один из студентов сказал: «Окончив университет, я вернулся в родной город, где нет абсолютно никаких вакансий по моей специальности». Поскольку большинство выпускников будут трудоустраиваться в Китае, то необходимо наладить совместную китайско-российскую работу с работодателями, особенно из Китая, в направлении, связанном с дальнейшей успешной деятельностью по развитию данной программы. Вместе с тем, рекомендуется увеличить количество образовательных и научных семинаров и мастер-классов с представителями китайско-российского бизнеса, научных центров и структур государственного управления, базирующихся в Китае.

Критерий 5. Участие студентов в проектировании и реализации образовательной программы

Оценка критерия: *отлично*

Основные характеристики программы

Деятельность студенческого совета факультета социологии направлена на участие студентов в принятии решений относительно образовательного процесса. Студенческий совет на постоянной основе раз в неделю встречается с деканом факультета, для обсуждения текущих вопросов.

Студенты влияют на образовательный процесс при помощи Студенческого совета и участия в работе учебно-методической комиссии по УГСН 39.00.00 Социология и социальная работа.

Например, рассматриваются вопросы о заявлениях студентов об изменениях/уточнениях тем ВКР:

- https://spbu.ru/sites/default/files/2024-05/20240514_protokol_umk_soc.pdf
- https://spbu.ru/sites/default/files/2024-05/20240425_protokol_umk_soc.pdf

По результатам самообследования, не принимают участие в органах студенческого самоуправления 43,6% респондентов, принимают участие 35,9% респондентов. Вариант ответа «затрудняюсь ответить» выбрали 20,5% респондентов.

Кроме этого, студенты приглашаются на заседания Учебно-методической комиссии для получения обратной связи. Один студент (в настоящий момент А.М. Шайхиева) на постоянной основе входит в состав УМК. Кроме того, один студент входит в состав Ученого совета факультета социологии.

Представители Студенческого совета, в том числе председатель студсовета факультета социологии Боргардт Мария Николаевна, являются членами УМК или посещают заседания УМК по отдельным вопросам, касающимся развития программ.

Ежегодно студенты включаются в работу комиссии контроля качества образования учебно-методической комиссии по УГСН 39.00.00 Социология и социальная работа.

Ежегодно на заседании УМК рассматривается вопрос о предложениях студентов по содержанию образовательного процесса и по совершенствованию качества образования:

- https://spbu.ru/sites/default/files/2023-12/20231130_protokol_umk_soc.pdf
- https://spbu.ru/sites/default/files/2024-04/20240229_protokol_umk_soc.pdf

Во время интервью с экспертами студенты подтвердили, что у них есть возможность определять направление исследования на основе собственных научно-практических интересов и полноценно участвовать в формулировке темы.

Большая часть обучающихся (94,8%) указала, что кафедрами и факультетом поощряется участие студентов в опросах, посвященных качеству образовательного процесса. При этом 79,5% отметили, что могут влиять на принятие решений, 2,6% респондентов утверждают, что не могут влиять. 17,9% респондентов выбрали вариант «затрудняюсь ответить».

87,2% обучаемых знают системе рассмотрения обращений и жалоб студентов.

Сбор обратной связи

Сбор обратной связи осуществляется на основе анкетирования студентов, а также еженедельных встреч с обучающимися (студсоветом факультета), на которых происходит обсуждение текущих проблем образовательного процесса и качества организации обучения. Результаты анкетирования представлены в Приложении 17 «Результаты анкетирования студентов ОП «Социология в России и Китае» СПбГУ».

Сроки проведения опроса в рамках процедуры аккредитации: май – июнь 2024 г. Анкетирование осуществляется анонимно. Результаты представляются в обобщенном формате и используются для определения качества преподавания дисциплин с целью актуализации учебных планов, рабочих программ дисциплин и распределении педагогических поручений.

Выборка: на момент составления отчета по программе обучается 41 человек, на 1 курсе – 21 студент, из них опрошен 21 студент (100%), на 2 курсе – 20 студентов, из них опрошено 18 студентов (90%).

Существует [регламент](#) проведения опросов в рамках мониторинга качества образовательной деятельности. Анкетирование показало, что учебная и научная деятельность преподавателя формирует у большей части студентов стремление к самообучению и, что основано данное взаимодействие на принципах взаимного уважения, - это особо отметили 100% опрошенных обучающихся по программе.

В настоящее время Центром мониторинга качества образования СПбГУ разработана новая методика опроса обучающихся:

<https://spbu.ru/nauka/laboratorii-i-centry/centr-monitoringa-kachestva-obrazovaniya-spbgu>

Регламент проведения опросов в рамках мониторинга качества образовательной деятельности[^] https://spbu.ru/sites/default/files/20220720_8170_1.pdf

Оценка качества образования студентами

Доля студентов, оценивающих качество образования:

- отлично – 100%;
- хорошо – 0%;
- удовлетворительно – 0%;
- неудовлетворительно – 0%.

По результатам анкетирования, все 39 респондентов (100,0%) отметили качество образования по программе как «отличное».

В ходе интервью с экспертами обучающиеся высоко оценили качество образования на программе, респонденты ответили, что обучение соответствует их ожиданиям. Студенты делали особенный акцент на взаимодействии с педагогическим

составом, отмечали внимательное отношение к студентам, возможность диалога и взаимодействие на принципах взаимного уважения.

Соответствие ожиданиям обучающихся

В ходе самообследования было установлено, что 94,9% респондентов отметили соответствие структуры программы их ожиданиям. 5,1% респондентов выбрали вариант «в основном соответствует ожиданиям». Варианты «не соответствует ожиданиям» и «не знаю, о чем речь» не были выбраны респондентами.

Осведомленность обучающихся о целях программы

О целях программы обучающиеся могут получить информацию [на сайте СПбГУ](#) и в [социальных сетях](#). Большая часть обучающихся осведомлена о целях программы (92,3%). В качестве основных целей программы студенты назвали следующие: проведение сравнительных исследований России и Китая, сотрудничество России и Китая, приобретение компетенций для проведения сравнительных социологических исследований российского и китайского обществ, экономик, культур России и Китая.

При ответах на вопросы обучающиеся использовали информацию, полученную в ходе обучения, а также из характеристики программы, размещенной на сайте. Такой вывод можно сделать, поскольку почти все с ней были ознакомлены ещё в начале процесса обучения. 7,7% (3 студента) респондентов заявили, что не могут четко сформулировать основные цели программы, но отметили, что цели можно посмотреть на официальном сайте СПбГУ. Тем самым, можно утверждать, что цели программы доводятся до всех студентов через размещение [на сайте СПбГУ](#) и в [социальных сетях](#).

Учет мнения студентов при актуализации УММ

Мнение студентов учитывается при разработке любой учебно-методической документации:

- https://spbu.ru/sites/default/files/2023-10/20231006_12788_1.pdf
- https://spbu.ru/sites/default/files/20220329_protokol_umk_soc.pdf

В ходе интервью с экспертами обучающиеся подтвердили, что у них есть возможность высказывать свое мнение по поводу содержания программы, делиться собственными предложениями и указывать на недостатки программы, также обучающиеся отмечали возможность прямой связи с руководителем программы.

Сбор обратной связи от студентов о мастер-классах, семинарах, тренингах, проводимых работодателями

Информация о мастер-классах, семинарах, тренингах, проводимых работодателями, размещается на сайте факультета социологии СПбГУ и в социальных сетях в официальных группах программы. По результатам проведения мероприятий там размещаются отклики аудитории, задаются дополнительные вопросы. Если само мероприятие транслируется в дистанционном формате, то в чате встречи идет обсуждение вопросов данного открытого мероприятия.

Примеры:

1. Мастер-класс на тему: [«Социология фондового рынка Китая», 29.09.2023](#), приглашенный эксперт Ду Сяотун, генеральный менеджер по управлению финансами и работе с клиентами АО «Чжаошан Чжэнчуань» (КНР, Циндао);

2. Мастер-класс на тему: [«Управление корпоративной культурой труда», 09.10.2023](#), приглашенный специалист Ольга Горьковская, ведущий эксперт

Регионального центра оптимизации государственных и муниципальных услуг (Санкт-Петербург);

3. Мастер-класс на тему: «Сравнительные социологические исследования корпоративной социальной ответственности в России и Китае», 16.10.2023, приглашенный специалист Ольга Горьковая, ведущий эксперт Регионального центра оптимизации государственных и муниципальных услуг (Санкт-Петербург).

Оценка студентами организации НИР

На основании анкетирования можно сделать вывод об удовлетворенности студентов организацией НИР. В частности, студенты отмечают высокое качество работы научных руководителей со студентами по программы магистратуры.

Доля студентов, считающих, что:

- встреча с научным руководителем проводится регулярно – 95,3%;
- встречу с научным руководителем сложно назначить – 4,7%;
- предоставляется список литературы, необходимой для проведения исследования – 97,4%;
- траектория научно-исследовательской деятельности учитывает траекторию и пожелания студента – 97,1%;
- руководитель помогает систематизировать данные, способствует их сбору – 96%.

В ходе интервью с экспертами обучающиеся высоко оценили взаимодействие с научными руководителями, отметили регулярные встречи, быстрое реагирование и внимательное отношение к вопросам и пожеланиям студентов.

Сильные стороны программы

1. Осуществляется обратная связь со студентами в виде регулярных опросов.
2. Студенты высоко оценивают уровень проведения всех видов занятий по программе, а также взаимодействие с преподавателями и научными руководителями;
3. Студенты оказывают влияние на образовательный процесс посредством взаимодействия со Студенческим советом и участия в работе учебно-методической комиссии по УГСН 39.00.00 Социология и социальная работа.

Рекомендации

1. Рекомендуется при пересмотре РПД актуализировать их с учётом данных, полученных путем обратной связи (опросы). На регулярной основе проводить не только опросы об оценке качества образования в целом, но и по оценке качества преподавания обновленных/новых дисциплин. Благодаря этому можно отследить актуальность, а также мнение студентов о содержании, объёме и целесообразности преподавания той или иной дисциплины. И возможно, благодаря этому удастся дополнить общую оценку качества образования, оценкой конкретных дисциплин.

Критерий 6. Профессорско-преподавательский состав **Оценка критерия: (отлично)**

Основные характеристики программы

Общая характеристика ППС и механизмы привлечения

В реализации программе магистратуры «Социология в России и Китае» занято 26 преподавателей. Базовое образование всех преподавателей соответствует на 100% профилю преподаваемых дисциплин. Доля преподавателей, реализующих профильные дисциплины и имеющих опыт работы в течение последних 3 лет, соответствующий профилю образовательной программы, составляет 75,1%.

Ученую степень кандидата наук по профилю специальности имеют 46% преподавателей, реализующих магистерскую программу, ученую степень доктора наук по профилю специальности имеют 50% преподавателей, являются академиками/член-корр. Российской академии образования, Российской академии наук и др. – 1%.

61,5% преподавателей программы совмещают преподавание в ОО ВО с профессиональной деятельностью. Из них 50% являются доцентами.

Уровень преподавателей, реализующих программу, характеризуется также тем, что их активно привлекают в другие ОО ВО, в том числе, зарубежные, для ведения научной/преподавательской деятельности на основе договоров ГПХ (РПГУ им. А.И. Герцена, СПГЭТУ «ЛЭТИ», китайские вузы: Народный университет Китая, Харбинский политех. ун-т, Нанкинский университет (КНР), Чжэцзянский университет, Хэнаньский пед. ун-т (КНР), Даляньский университет (КНР), Белорусский ГУ, Казахский НУ имени аль-Фараби, Карагандинский ГУ).

Программа «Социология в России и Китае» имеет высокий статус среди преподавателей, студентов и абитуриентов, поэтому руководство программой не испытывает проблем с привлечением ППС с востребованными характеристиками по образованию, учёной степени, владению иностранными языками и квалификации.

НИР

В 2021-2023 годах все преподаватели программы опубликовали свои научные труды в российских научных социологических журналах, 60% преподавателей (15 человек) – в зарубежных журналах. Из них 35 публикаций в журналах баз (Scopus, Wos, ядра РИНЦ). Высокий индекс Хирша (15 и более) имеют 7 (26%) преподавателей.

С 2022 по 2024 гг. научно-педагогическими работниками, участвующими в реализации программы, было получено финансирование в рамках грантов РФ и внутренних конкурсов. Всего в этот период реализовывалось 12 проектов с внешним финансированием.

Доля преподавателей программы, принявших участие в научных конференциях в стране и за рубежом в качестве приглашенных докладчиков (за предыдущие 3 года) 100%.

Большая часть результатов НИР (более 90%) используется в образовательном процессе. Так задания по НИР, темы курсовых работ и ВКР по программе предлагаются на основе текущих научно-исследовательских проектов. Также на основе выполненных НИР создаются новые и обновляются существующие учебные дисциплины. (Примеры: «Российская и китайская молодежь в контексте глобализации»; «Семейная политика в России и Китае» (грант РФ № 23-18-00770 «Потенциал вовлеченного отцовства в молодых российских семьях: механизмы формирования, практики реализации, факторы активизации»)).

Доля преподавателей программы, принимающих участие в научной деятельности студентов, входящих в обязательную программу (в роли научного руководителя выпускных квалификационных работ) составляет 89% в силу того, что ассистенты и старшие преподаватели без степени не могут брать под научное руководство студентов в силу квалификационных требований).

Руководителями и соруководителями научных кружков являются 12% преподавателей, участвующих в реализации программы. В частности: Российско-китайское студенческое социологическое научное общество (руководитель д.с.н., профессор кафедры экономической социологии А. В. Петров), студенческая секция всероссийской конференции “Ковалевские чтения” (руководитель д. с. н., доцент кафедры социологии молодежи и молодежной политики Н.Е. Шилкина), оргкомитет конференции молодых ученых “Глобальные социальные процессы” (руководитель д.с.н., профессор кафедры экономической социологии А. В. Петров). Данные кружки активно посещаются студентами – 40% от общего числа обучающихся по программе.

Доля студентов, принявших участие в конференциях в качестве докладчиков по профилю программы (за предыдущие 3 года) под руководством преподавателя, участвующего в реализации программы 40%. Кроме того, следует отметить, что не менее 7% магистрантов в составе научных коллективов стали получателями грантов научных фондов и организаций.

Сильные стороны программы

1. Профессорско-преподавательский состав, реализующий образовательную программу магистратуры «Социология в России и Китае» характеризуется очень высоким уровнем квалификации среди университетов страны, реализующих подобные программы. Так половина ППС имеют учёную степень доктора наук по профилю образовательной программы, ещё 46% имеют учёную степень кандидата наук. Преподаватели программы востребованы в университетах Санкт-Петербурга, России, КНР, Казахстана.

2. Профессорско-преподавательский состав, реализующий образовательную программу, ведёт активную учебную и учебно-методическую деятельность, включая публикацию учебников и учебных пособий. В том числе адресно обеспечивающих образовательную программу (за последние четыре года издано 7 учебных пособий).

3. Профессорско-преподавательский состав, реализующий образовательную программу «Социология в России и Китае» (уровень магистратуры) ведёт активную научную деятельность. Так ППС на момент аккредитации участвуют в реализации 12 грантов с внешним финансированием. Преподаватели программы регулярно участвуют в статусе приглашённых докладчиков в значимых научно-практических конференциях. Ими публикуются результаты научных исследований в высокорейтинговых российских и зарубежных журналах.

4. Студенты активно вовлекаются в научно-исследовательскую работу как на уровне участия в грантах и др. проектах, так и на уровне подготовки и участия в научных конференциях – до 40% студентов образовательной программы.

Рекомендации

1. Расширить практику приглашения к участию в научных и учебно-методических конференциях учёных и преподавателей из Китая и других дружественных стран.

2. Расширить участие в подготовке базовых учебников и учебных пособий учёных и преподавателей из КНР.

3. Рекомендуются установить тесные отношения с китайскими преподавателями и исследователями. Сейчас среди 26 преподавателей нет ни одного из Китая и других стран. Необходимо скорректировать учебный план магистерской

программы, разработать и включить темы/разделы, посвященные углубленным сравнительным исследованиям российского и китайского обществ, а также взаимодействию России и Китая со странами Азиатско-Тихоокеанского региона в преподаваемые дисциплины.

Критерий 7. Материально-технические и информационные ресурсы программы

Оценка критерия: *отлично*

Основные характеристики программы

Материально-технические ресурсы

Реализация аккредитуемой ОП производится по адресу: г. Санкт-Петербург, ул. Смольного, д. 1/3, 9-й подъезд. Для реализации программы факультет социологии располагает полным набором материально-технических ресурсов, обеспечивающих эффективную организацию процесса обучения (библиотека, компьютеры, спортивное оборудование, аппаратно-программные и аудиовизуальные средства демонстрации и др.). На всей территории ОО ВО есть доступ к Wi-Fi сети. Доступ к сети Интернет обеспечен также в общежитиях СПбГУ.

Обучающиеся имеют доступ к специально оборудованным лабораториям и специализированным аудиториям, компьютерным классам.

Все обучающиеся СПбГУ и ППС обеспечены доступом к фондам учебно-методической документации и библиотечным системам, сформированным на основании прямых договоров с правообладателями.

Факультет социологии располагает достаточным количеством поточных аудиторий, компьютерных классов, помещений для проведения лабораторных работ, оснащенные современным оборудованием и доступом в Интернет.

Аудитории и лаборатории

Все учебные аудитории оснащены мультимедийным оборудованием, как минимум компьютер, проектор или ЖК-панель, веб-камера, акустические колонки, т.е. пригодны для дист. формы. Две аудитории оснащены дополнительными камерами, сенсорными ЖК-панелями и микрофонными массивами.

В рамках прохождения практик, подготовки курсовых и выпускных квалификационных работ существует возможность использования ресурсов Научного парка СПбГУ - профильного Ресурсного центра «Социологических и Интернет-исследований» и Социологической клиники. Здесь обучающиеся могут проводить социологические исследования на уровне, соответствующем международным стандартам с использованием новейшего оборудования и программного обеспечения (например, Tableau для визуализации и работы с «большими данными»). Ресурсный центр и клиника оборудованы компьютерной системой для проведения телефонных опросов (САТІ), есть студия для проведения фокус-групп, оснащенная стационарной дублированной аудио- и видеоаппаратурой, телеэкраном, односторонним зеркалом Гезелла, отделяющим комнату для заседаний от комнаты для наблюдений.

Информационные ресурсы

Обучение по ООП включает бесплатный свободный доступ к библиотечной системе СПбГУ - Научная библиотека им. М. Горького. Практически все библиотечные фонды имеют онлайн формат.

Для СПбГУ открыт тестовый доступ к базам данных китайской компании Wanfang Data (коллекция баз данных от компании Wanfang Data, основанной Институтом научной и технической информации Китая Министерства науки и технологий КНР).

Открытый доступ для студентов, аспирантов и работников СПбГУ:

- к электронному каталогу — 2,9 млн записей;
- к широкому спектру научных баз данных, включая Web of Science и Scopus, ScienceDirect и SpringerLink, а также к инструментам для представления и оценки результатов исследований по всем отраслям науки (включая SciVal, InCites и Science Index для организации), всего более 200 ресурсов;
- к электронным журналам (более 86 тыс. наименований и 850 тыс. электронных книг);
- к репозиторию — электронному научному архиву открытого доступа СПбГУ (более 26 тыс. документов);
- к другим цифровым библиотекам на основе соглашений, включая Президентскую библиотеку имени Б. Н. Ельцина.

Платформы и средства электронного обучения

Сервис включенный в LMS СПбГУ, личный кабинет обучающегося предоставляет студентам необходимые инструменты для составления индивидуального учебного плана, выбора темы выпускных квалификационных работ, а также позволяет проводить контроль успеваемости. Встроенный модуль SafeAssign позволяет осуществлять оценку оригинальности квалификационных работ обучающихся на основе постоянно актуализируемой базы данных публикаций.

Административная и техническая поддержка e-learning осуществляется рядом взаимосвязанных сервисов, баз данных.

Сервис LMS СПбГУ и другие программные продукты, используемые в СПбГУ предоставляют возможность преподавателям создавать УММ для онлайн обучения, проводить онлайн занятия. Для реализации системы проведения онлайн-экзаменов, зачетов и собеседований используется система «Прокторинг». Посредством данной разработки осуществляется процедура электронного контроля за ходом аттестационного испытания, реализуемого в дистанционном режиме, при котором особая программа записывает весь процесс.

Для создания электронных портфолио ППС и обучающихся используется система Pure.

Для управления учебным процессом используется электронная система «Расписание занятий» с оперативным извещением всех субъектов учебной деятельности о месте, времени проведения занятий.

Для обеспечения научно-исследовательской деятельности используется электронный портал «Научный парк СПбГУ». С помощью данного инструмента студенты могут оперативно узнавать о новых научных центрах, клиниках, наличии оборудования, оставлять заявки на использование и прохождение практик.

Сильные стороны программы

1. Наличие обширного библиотечного фонда и его масштабная цифровизация, обеспечивающая сервисы по поиску и выдаче изданий на бумажных носителях и доступ к электронным библиотечным ресурсам.

2. Наличие самого современного программного обеспечения для электронного обучения и наличие разнообразных цифровых сервисов для оптимизации учебного процесса в офлайн режиме.

3. Наличие достаточного числа лабораторий для проведения социологических исследований, оборудованных передовыми цифровыми технологиями.

Критерий 8. Управление кадровыми, материально-техническими, информационными и финансовыми ресурсами программы
Оценка критерия: (отлично)

Основные характеристики программы

Управление кадровыми ресурсами

В СПбГУ приняты требования к квалификации преподавателей, привлекаемых к реализации программ. Они касаются профильности образования, количества публикаций, участия в научно-исследовательских грантах и конференциях и т.д. Конкретные требования к преподавателям по должностям представлены в соответствующих документах, например в [приказе](#).

Доцент:

- ученая степень кандидата (доктора) наук или наличие эквивалентной ученой степени, полученной в иностранном государстве, признаваемой в РФ или признанной в установленном порядке в СПбГУ (на момент подачи документов);
- стаж научно-педагогической работы не менее 3 лет или ученое звание доцента;
- опыт научно-исследовательской работы в области социологии, подтвержденный наличием не менее 3 научных публикаций за период не ранее 01.01.2020, проиндексированных в базах Web of Science Core Collection/Scopus/РИНЦ/CSSCI или входящих в перечень ВАК;
- количество грантов (договоров) за период не ранее 01.01.2020, в которых претендент являлся либо руководителем, либо исполнителем, - не менее 1;
- за период не ранее 01.01.2018 наличие удостоверения о повышении квалификации в области педагогики и/или информационно-коммуникационных технологий и/или по области знаний и/или опыт работы от 6 месяцев в иностранных учебных и/или научных организациях и/или опыт работы от 6 месяцев в иностранных компаниях на должностях, связанных с областью знаний.

Подписывая эффективный трудовой контракт СПбГУ при поступлении на работу работник обязуется проводить научно-исследовательскую работу в области, связанной с профилем кафедры, и публиковать определенное количество статей в год в изданиях, индексируемых на платформах Web of Science Core Collection или Scopus. Проведение научных исследований является неотъемлемой частью поддержания ППС компетенций преподавателя ООП «Социология в России и Китае».

Согласно трудовому контракту, работник должен систематически заниматься повышением своей квалификации. Процесс регламентируется Приказом об утверждении Положения о повышении квалификации работников СПбГУ №791/1 от 02.02.2021.

Кроме того, в СПбГУ каждый год проводится Конкурс на участие научно-педагогических работников в программах межвузовского обмена, в рамках которого

ППС может принимать участие в научных исследованиях, разработках и образовательной деятельности в зарубежных вузах-партнерах СПбГУ.

В целях реализации системного развития кадрового резерва в СПбГУ предусмотрены следующие инструменты стимулирования профессионального роста и мотивации к академической и преподавательской деятельности:

- конкурсы учебно-методических и научно-исследовательских работ, специальные конкурсы проектов;
- участие в международных конференциях;
- регулярные тренинги и мастер-классы с приглашением для их проведения опытных профессоров, в том числе зарубежных, и ведущих специалистов отрасли и высшей школы;
- повышение квалификации по специальности;
- регулярные встречи с руководством университета;
- стажировки молодых преподавателей и ученых (в том числе в ведущих научных центрах);
- привлечение молодых преподавателей и аспирантов к преподавательской деятельности;
- оказание методической и научной поддержки молодым преподавателям, аспирантам и студентам: включение в работу ведущих научных школ, поддержка студентов и аспирантов в подготовке их публикаций;
- организация молодежных научных школ и конференций с привлечением ведущих ученых и специалистов;
- организация студенческих конференций, на которых студенты докладывают о результатах выполненной ими НИР.

Создавая благоприятную обстановку для профессионального роста молодых сотрудников, университет увеличивает шансы сохранить выращенный собственными силами состав с высоким профессиональным потенциалом, привлечь молодых талантливых людей из внешней среды, а также сможет ожидать значительной отдачи от молодых преподавателей и исследователей. Университет делает ставку на них в создании новых методик и технологий, росте результативности научно-исследовательских и ресурсных центров. Актуальные примеры должностного роста последних лет: Степанов А.М. - должность доцента, Трегубова Н. Д. - должность доцента, Русакова М. М. - директор ресурсного центра «Центр социологических и интернет исследований».

Принципы кадровой политики устанавливаются на общеуниверситетском уровне. Так в отношении ППС действует Положение О порядке замещения должностей научно-педагогических работников СПбГУ (Приказ № 10864/1 от 31.10.2019 с последующими изменениями). На основании положения осуществляется стимулирование научной и преподавательской деятельности (материальное и моральное поощрение достижений, конкурсы, создание условий для творческой работы, академической мобильности). Практикуются методы поощрения, основанные на показателях публикационной и проектной активности работников. В частности, ежегодно проводятся конкурсы по установлению доплат за публикационную активность; устанавливаются доплаты молодым ученым – кандидатам наук до 30 лет, докторам наук – до 40 лет.

Внутренний мониторинг деятельности ППС осуществляется заведующими кафедрами, участвующих в реализации ООП. В дополнительных соглашениях о выполнении обязанностей заведующего кафедрой закреплена обязанность

осуществлять контроль за качеством всех видов занятий, проводимых преподавателями его кафедры. В дополнительном соглашении на выполнение обязанностей декана закреплена обязанность участвовать в осуществлении контроля качества проведения всех видов учебных занятий и научной работы, выполняемой преподавателями факультета, организовывать анализ и обсуждение учебной, учебно-методической и научно-исследовательской работы членов коллектива факультета на заседании Ученого совета Факультета.

Механизмом внутреннего мониторинга деятельности ППС являются общеуниверситетские опросы студентов. Они проводятся каждый семестр в виде интернет-исследования на портале СПбГУ в целях мониторинга процесса реализации образовательных программ и оценки качества преподавания учебных дисциплин (Распоряжение о проведении опроса обучающихся об удовлетворенности условиями, содержанием, организацией и качеством образовательного процесса, по образовательным программам №1720/1з от 11.04.2024). Результаты этих опросов обсуждаются на заседаниях учебно-методической комиссии и комиссии по контролю качества образовательного процесса факультета социологии СПбГУ.

Помимо этого, внутренний мониторинг деятельности ППС осуществляется посредством отчетов, содержащих информацию о результатах наиболее значимых научных исследований. Обязанность представлять подобные отчеты руководителям подразделений (заведующим кафедрами) ежегодно до 01 декабря закреплена в трудовых договорах научно-педагогических работников, занимающихся научно-исследовательской работой.

Внутренний мониторинг деятельности АУП осуществляется посредством анализа руководителями соответствующих структурных подразделений (управлений, отделов) фактических показателей и результатов деятельности работников на основании ежегодно представляемых ими индивидуальных и коллективных отчетов о выполнении своих должностных обязанностей.

Удовлетворенность преподавателей системой мотивации, действующей в ОО ВО (материальной и нематериальной) характеризуется следующими данными:

- полностью удовлетворенных системой мотивации – 57,1%;
- частично удовлетворенных системой мотивации – 42,9%;
- неудовлетворенных системой мотивации нет.

Удовлетворенность преподавателей кадровой политикой отражается так:

- полностью удовлетворенных кадровой политикой – 64,3%;
- частично удовлетворенных кадровой политикой – 35,7%;
- неудовлетворенных кадровой политикой нет.

Во время проведения аттестационных мероприятий и встреч с преподавателями, реализующими образовательную программу отклонений от показателей, отражённых при самообследовании не зафиксировано.

Управление материально-техническими ресурсами

Удовлетворенность преподавателей качеством условий реализации образовательной программы (аудиторий, лабораторий, помещений кафедр, фондов и читального зала библиотеки):

- удовлетворен качеством условий реализации образовательной программы – 100%;
- не удовлетворен качеством условий реализации образовательной программы – 0%;
- затрудняюсь ответить – 0%.

Удовлетворенность административно-управленческого персонала качеством условий работы:

- удовлетворен условиями работы – 88,2%;
- не удовлетворен условиями работы – 5,9%;
- затрудняюсь ответить – 5,9%.

Удовлетворенность обучающихся качеством аудиторий, лабораторий, помещений кафедр, фондов и читального зала библиотеки:

- удовлетворён качеством аудиторий, лабораторий, помещений кафедр, фондов и читального зала библиотеки – 100%;
- не удовлетворен качеством аудиторий, лабораторий, помещений кафедр, фондов и читального зала библиотеки – 0%;

Отдельно оценена достаточность информационного обеспечения для достижения студентами предполагаемых результатов обучения. Магистранты оценили её так:

- достаточно – 85,7%;
- недостаточно – 14,3%;

Управление финансовыми ресурсами

Финансовое обеспечение ФГБОУ ВО «Санкт-Петербургский государственный университет» (СПбГУ) осуществляется за счет бюджетных ассигнований, предоставляемых в соответствии с законами о федеральном бюджете, средств от приносящей доход деятельности в рамках предусмотренных Уставом ее видов согласно ст. 298 Гражданского кодекса Российской Федерации и ст. 9.2 Федерального закона от 12 января 1996 г. № 7-ФЗ «О некоммерческих организациях», средств дохода от доверительного управления целевым капиталом «Развитие СПбГУ» и спонсорских средств, поступающих по договорам пожертвования.

Из федерального бюджета СПбГУ на регулярной основе предоставляются субсидии на выполнение государственного задания (в порядке, установленном постановлением Правительства Российской Федерации от 26 июня 2015 г. №640), субсидии на стипендиальное обеспечение и капитальный ремонт федерального имущества (в порядке, установленном приказом Министерства образования и науки Российской Федерации от 30 мая 2012 г. №446) и средства на обеспечение детей - сирот и лиц, оставшихся без попечения родителей.

Дополнительное финансирование по программе поступает от договоров с обучающимися на договорной основе. А также от привлечения финансирования из внешних фондов для проведения научных исследований. Например, за последние 3 года преподавателями программы были получены гранты РФФИ на темы: «Потенциал вовлеченного отцовства в молодых российских семьях: механизмы формирования, практики реализации, факторы активизации»; «Социальный активизм здоровья в условиях новых эпидемических рисков: дискурсы, стратегии, агенты»; «Использование возможностей и ресурсов международных организаций для обеспечения адаптации Санкт-Петербурга в условиях климатических изменений»; РФФИ на темы: «Теория мировых учреждений: динамика их внутренней среды, внешнего окружения и организационной роли в мировой политике»; «Отцовство в современной России: смыслы, сценарии, ресурсы и межпоколенческая динамика».

Научно-педагогические работники, реализующие программу, регулярно участвуют в конкурсах научных фондов и иных организаций для привлечения дополнительного финансирования НИР. В течение последних 3 лет на факультете

социологии сотрудниками, работающими по программе, реализуется 12 проектов, из которых 6 проектов РНФ и РФФИ, и 6 - средства НИР СПбГУ и по договорам из средств заказчика.

Внешнее финансирование научных исследований по профилю оцениваемой программы осуществляется посредством реализации проектов с внешним финансированием НИР, выполнения конкурсных проектов за счет средств федерального бюджета (ФЦП, АВЦП и пр.), грантов российских и зарубежных фондов.

Объем текущего внешнего финансирования (руб.)

2021 г. – 62 995 853,00

2022 г. – 46 838 613,00

2023 г. – 48 260 000,00

Сильные стороны программы

1. В СПбГУ действует единый подход к управлению кадровыми ресурсами. Преподаватели, реализующие программу, включены во все процедуры этого процесса, предполагающего системное развитие кадрового резерва. Для стимулирования профессионального роста и мотивации к научной и преподавательской деятельности предусмотрены 10 инструментов, таких как «поддержка участия в международных конференциях», «повышение квалификации по специальности» и другие.
2. В рамках принципов и механизмов управления кадрами в СПбГУ, преподаватели, реализующие программу, проходят комплексную оценку своей деятельности по единым критериям научной, учебной, учебно-методической деятельности, повышению квалификации, научного руководства, владения иностранными языками и др. Ключевые показатели эффективности (KPI) профессорско-преподавательского состава включают 14 пунктов, таких как «публикационная активность в изданиях, включенных в наукометрические базы данных РИНЦ, Scopus, Web of Science Core Collection» и другие.
3. Руководство факультета социологии и аккредитуемой программы стремятся к полному информационному обеспечению программы, необходимому для достижения результатов обучения.
4. Осуществляется обратная связь со студентами и выпускниками по оценке как работы преподавателей, так и административно-управленческого персонала. Процедура получения обратной связи при оценке деятельности профессорско-преподавательского состава - общеуниверситетские опросы студентов. Они проводятся каждый семестр в виде интернет-опроса на сайте СПбГУ. Оценка административно-управленческого персонала (АУП) проводится службами ректората, ответственными за соответствующие виды деятельности. За оценку деятельности отвечает отдел кадров.
5. Программа в полном объеме финансируется в рамках бюджетных ресурсов, выделяемых на её реализацию, и использует дополнительные средства, получаемые по договорам от обучающихся на внебюджетной основе и от сторонних организаций за проведение научных исследований. За последние 3 года преподаватели получили несколько грантов («Потенциал вовлеченного отцовства в молодых российских семьях: Механизмы формирования, практики реализации, факторы активации» и др.).

Рекомендации

1. Рекомендуется добавить в критерии оценки преподавания критерий преподавание и служение обществу для комплексной оценки преподавателя. Ключевые показатели эффективности (KPI) профессорско-преподавательского состава включают 14 пунктов, и все они касаются исследований, ни один из критериев не связан с преподаванием и

служением обществу. Как мы все знаем, основные функции университета состоят из четырех аспектов: (1) выращивание высококачественных студентов; (2) продвижение научных исследований; (3) содействие социальным услугам и (4) прививание культуры сохранения наследия и культуры инноваций.

2. Рекомендуется улучшить систему мотивации, кадровую политику и систему мотивации в управлении человеческими ресурсами. «42,9% преподавателей частично удовлетворены системой мотивации». «35,7% сотрудников частично удовлетворены кадровой политикой» и «42,9% сотрудников частично удовлетворены системой мотивации». Необходимо выяснить причины, по которым преподаватель частично удовлетворен, в каких именно аспектах? Для этого необходимо провести интервью или фокус-группу, чтобы выявить проблемы и принять меры по улучшению для тех, кто не удовлетворен.

3. Рекомендуется улучшить информационную поддержку студентов для достижения ожидаемых результатов обучения и условия работы преподавателей. 14,3% преподавателей считают, что информационная поддержка студентов для достижения ожидаемых результатов обучения «не достаточна». 11,8% (5,9%+ 5,9%) преподавателей считают, что «не удовлетворены условиями работы» Какими конкретно аспектами недовольны преподаватели? Для этого необходимо провести интервью или фокус-группу, чтобы выявить проблемы и принять меры по улучшению.

4. Рекомендуется создать интеллектуальную сервисную платформу One-Stop. Сейчас в университетах слишком много отдельных центров и отделов. В современную цифровую эпоху университет может создать интегрированную, удобную для пользователей интеллектуальную платформу единого окна. Эта платформа должна объединить различные услуги, такие как управление образованием, работа со студентами, профориентация, психологическое консультирование, медицинские консультации, бронирование библиотечных ресурсов, регистрация на дополнительные обучающие мероприятия, навигация по кампусу, финансовые платежи и заявки на стипендии. Благодаря использованию ИИ-помощников можно обеспечить круглосуточную онлайн-поддержку, студенты могут быстро получить доступ к необходимым услугам, исходя из своих потребностей, подать заявку или запросить информацию, что повышает эффективность и удовлетворенность сервисом. Кроме того, платформа должна включать аналитику данных, чтобы помочь администраторам университета оперативно понимать изменения в потребностях студентов и оптимизировать распределение ресурсов.

5. Рекомендуется продвигать систему персонализированного планирования обучения и развития. Чтобы лучше поддерживать индивидуальный рост студентов, университеты могут внедрить или разработать комплексную систему персонализированного планирования обучения и развития. Используя большие данные и технологии машинного обучения, эта система анализирует успеваемость студентов, их интересы, карьерные устремления и другие факторы, чтобы предоставить индивидуальные рекомендации по курсам, возможности стажировки, предложения по повышению квалификации и планированию будущей карьеры. Она также должна включать механизм регулярной оценки и обратной связи, чтобы помочь студентам скорректировать свои планы обучения и развития, способствуя развитию самосознания и достижению целей роста.

Критерий 9. Студенческие сервисы
Оценка критерия: *хорошо*

Основные характеристики программы

Трудоустройство студентов и выпускников

Во время обучения в СПбГУ студентам предоставляется возможность для прохождения различных практик с перспективой дальнейшего трудоустройства. Согласно отчету самообследования, студентам предоставляются возможности для прохождения различных практик по их специальности с высокой вероятностью последующего трудоустройства. Тем не менее, по итогам прохождения практики только 15% обучающихся получает приглашение на работу.

В различных учебно-научных подразделениях СПбГУ на постоянной основе действуют подразделения центра карьер и трудоустройства, они помогают студентам сориентироваться в условиях современного рынка труда и выбрать наиболее подходящий вариант производственной практики, стажировки или работы.

Также регулярно проводятся общеуниверситетские Дни карьеры СПбГУ. В рамках этих мероприятий перед студентами СПбГУ открывается возможность познакомиться с ведущими российскими и зарубежными компаниями, предлагающими интересные позиции для стажировок, постоянной или временной работы.

Участники Дней карьеры СПбГУ — АФК «Система», Сбербанк, БалтинвестБанк, КИТФинанс, РЖД, Билайн, МегаФон, Интерфакс, Т-Системы, банк ВТБ и др.

По направлению «Социология» действует Отдел организации практик и содействия трудоустройству Учебного управления Ректората СПбГУ, который занимается развитием и укреплением корпоративных связей СПбГУ с организациями. Сотрудники отдела информируют обучающихся об особенностях организации практики в той или иной партнерской компании, знакомят с конкурсными процедурами, консультируют о возможностях прохождения стажировки, сообщают о требованиях, предъявляемых к соискателю.

Помимо этого, в университете на регулярной основе проводятся мастер-классы по составлению резюме и тренинги по трудоустройству. В ходе интервью с экспертами обучающиеся высоко оценили качество и регулярность данных мероприятий.

Например, организуются карьерные интенсивы «PRO-карьера», где студенты могут получить следующую информацию:

- Основные знания для успешного трудоустройства;
- Навык анализа рынка для формирования карьерного плана;
- Новые полезные знакомства, включая представителей топовых компаний;
- Подборку полезных материалов;
- Готовое резюме и сопроводительное письмо.

Информация о стажировках и презентациях, анонсы предстоящих мероприятий и актуальные вакансии работодателей представлены на официальном портале СПбГУ.

Поощрение студентов за достижения во внеучебной деятельности и материальная поддержка студентов

Поощрение участия студентов во внеучебной деятельности осуществляется по разным направлениям:

1. студенты получают дополнительные баллы за участие в конференциях, мастер-классах, воркшопах;
2. студенты получают баллы за внеучебную активность для получения повышенных стипендий;

3. студенты получают баллы за внеучебную деятельность в рамках конкурсов на академические обмены.

Формирование личностных и социальных компетенций у студентов

Личные и социальные компетенции студентов формируются благодаря реализации компетентностно-ориентированного учебного плана. Кроме этого, осуществляется привлечение студентов к волонтерской работе.

Помимо этого, организацией внеучебной деятельности обучающихся в СПбГУ занимается Управление по работе с молодежью. Информация о стипендиях, социальных выплатах, о порядке предоставления мест в общежитиях, о студенческих олимпиадах и конкурсах, об анонсах мероприятий и отчетах об их проведении, новостях Университета и прочая полезная информация размещаются на странице «Внеучебная деятельность» на портале СПбГУ.

В СПбГУ действуют Профсоюзная организация студентов и аспирантов и Студенческий совет.

Творческие клубы, студии, кружки и мероприятия для студентов

В СПбГУ для студентов на постоянной основе функционирует более 10 творческих клубов и студий.

Профсоюзная организация студентов и аспирантов СПбГУ занимается всеми вопросами студенческой жизни, в том числе юридическими консультациями, рассмотрением жалоб по всем проблемам, связанным с учебным процессом и проживанием в общежитии, обеспечением материальной помощью социально незащищенных студентов, распределением среди студентов бесплатных путевок на базы отдыха и выезды выходного дня. При организации действует центр занятости.

Также для первокурсников проводятся Дни открытых дверей, тренинги по командообразованию и приветственные welcome-встречи, которые организуют руководители образовательных программ.

Помимо занятий, открытых учебных и научных семинаров, конференций и лекций известных ученых, в СПбГУ ежегодно проходит свыше 300 студенческих мероприятий, также ведут работу студенческие волонтерские организации, действует штаб студенческих отрядов, культурно-массовый комитет Студенческого совета. Более 20 000 человек ежегодно участвуют в университетских соревнованиях в 22 видах спорта.

<https://spbu.ru/studentam/zdorovyy-obraz-zhizni>

Инфраструктура

В СПбГУ функционируют:

- библиотека с читальными залами и абонементом;
- столовые и буфеты;
- спортивные залы, бассейн и стадион;
- три здравпункта и Клиника высоких медицинских технологий им. Н.И. Пирогова (поликлиника, стационар);
- киоски, в которых студенты могут купить канцтовары, учебную литературу и др.
- сеть общежитий;
- учебно-оздоровительная база «Горизонт»;
- оздоровительный комплекс «Университетский»;
- санаторий-профилакторий СПбГУ.

Академическая мобильность

Студенческая мобильность по линии междуниверситетского сотрудничества организуется в рамках прямых двухсторонних и многосторонних соглашений между СПбГУ и университетами других стран и предполагает обучение за рубежом в течение одного или двух семестров с возможностью зачета результатов обучения. Возможностями данной программы могут пользоваться студенты всех образовательных программ СПбГУ.

Студенческая мобильность по линии Министерства образования и науки РФ дает возможность пройти стажировку (в том числе, языковую) в зарубежных вузах продолжительностью от 4 недель до 10 месяцев в рамках межгосударственных соглашений Российской Федерации.

Доступна на сайте СПбГУ информация о стипендиях и грантах для обучения в зарубежных университетах, в том числе и в Китайской Народной Республике. Примеры университетов-партнеров: Университет Цинхуа, Харбинский политехнический университет, Пекинский университет языков и культуры. В качестве примеров опыта академической мобильности можно назвать участие обучающихся по программе магистратуры в летней школе Университета Цинхуа в 2019 г.; визиты профессоров, работающих по программе, в Нанкинский университет, Даляньский университет в 2024 г.

Сильные стороны программы

1. Устойчивая система взаимодействия учебной части, работодателей и студентов. Функционирование подразделений центра карьер трудоустройства, проведение тренингов и мероприятий, связанных с трудоустройством и информированием о вакансиях.
2. Большое количество доступных для студентов творческих клубов, студий, спортивных секций и мероприятий.
3. Возможность для студентов совмещать работу в своем образовательном учреждении с учебой. На факультете социологии магистранты работают в управлении образовательных программ и в управлении приема. Ряд магистрантов работает в Центре мониторинга качества образования СПбГУ, Центре социологических и интернет-исследований СПбГУ, Социологической клинике прикладных исследований СПбГУ.
4. Регулярное проведение встреч декана со студенческим советом факультета, способствует большей вовлеченности студентов как в учебный процесс, так и во внеучебную деятельность.

Рекомендации

1. Рекомендуются повысить адресность оповещения и информирования студентов о тренингах и мастер-классах в сфере трудоустройства.
2. Рекомендуются повысить адресность оповещения о дополнительных курсах, занятиях, которые доступны для студентов.
3. Разработать систему адаптации студентов, поступающих на программу без профильного социологического образования.
4. Рекомендуются повысить адресное информирование студентов об академической мобильности студентов (о стипендиях и грантах) и об участии в международных конференциях, которые могли бы способствовать изучению культур России и Китая.

Критерий 10. Взаимодействие с абитуриентами

Оценка критерия: *(отлично)*

Основные характеристики программы

Привлечение российских абитуриентов

Ежегодно ОО ВО проводит такие профориентационные мероприятия, как:

- Дни открытых дверей;
- онлайн-презентации образовательных программ.

В период пандемии такие традиционные мероприятия проходили в формате онлайн-трансляции. Поступающие на программы магистратуры получили информацию о преимуществах обучения в СПбГУ, интеллектуальных соревнованиях, дающих преимущества при поступлении, внеучебной и научной деятельности. Отдельные лекции были посвящены алгоритму поступления в Университет. Для всех желающих был организован лекторий — научно-популярные лекции преподавателей Университета. Для учащихся школ и их родителей проведены профориентационные мастер-классы.

В течение обучения в бакалавриате СПбГУ студенты привлекаются к выполнению имеющихся у руководителей НИР и грантов, представляют полученные результаты как на студенческих конференциях, так и на научных мероприятиях всероссийского и международного масштаба. Подобная активная совместная научная работа научных руководителей и обучающихся на бакалавриате, их совместное участие в научных мероприятиях, формирует у обучающихся бакалавриата стремление продолжить начатую на бакалавриате научную работу с уже имеющимся научным руководителем при поступлении на программу магистратуры.

СПбГУ проводит открытые онлайн-курсы различной тематики, в том числе «Социология труда», «Введение в гендерную социологию» и др., с целью предоставления доступа к современным достижениям науки широкой аудитории. При поступлении в магистратуру и аспирантуру наличие сертификата онлайн-курсов СПбГУ даст абитуриенту дополнительные баллы при участии в конкурсе.

СПбГУ проводит Открытую олимпиаду Санкт-Петербургского государственного университета среди студентов и молодых специалистов «[Petropolitan Science \(Re\)Search](#)».

Учитываются также результаты Всероссийской олимпиады студентов «Я — профессионал», которая проводится для учащихся российских вузов. «Я — профессионал» — один из флагманских проектов президентской платформы «Россия — страна возможностей». Принимаются результаты олимпиады по направлению «Социология»

Также учитываются результаты универсиады по социологии. Универсиада «Ломоносов» проводится в целях выявления и поддержки талантливой молодежи, развития творческих способностей студентов, содействия их профессиональному росту, привлечения студентов к продолжению обучения в магистратуре и аспирантуре, повышения результативности выступления талантливых студентов на международных олимпиадах и конкурсах и упрочения связей между Московским университетом и ведущими ОО ВО России, включая партнерские отношения с СПбГУ.

Для наиболее полного информирования потенциальных абитуриентов, на регулярной основе проводятся онлайн-презентации образовательных программ

магистратуры. [Информация об особенностях приема на программу магистратуры «Социология в России и Китае» размещается на сайте СПбГУ.](#)

Система мотивации продолжения обучения по программе магистратуры по направлению «Социология» СПбГУ включает следующие основные элементы:

- привлечение обучающихся бакалавриата к научным исследованиям посредством организации совместной работы с научным руководителем;
- создание возможностей для участия обучающихся бакалавриата в научных мероприятиях (конференции, семинары, научные школы и т. п.), исследовательских проектах (гранты, НИР и др.), всероссийских и международных конкурсах научных работ;
- активная профориентационная работа с обучающимися на бакалавриате по направлению «Социология», включающая: размещение актуальной информации о программе магистратуры на сайте СПбГУ и в социальных сетях; актуализацию и размещение информации о программе магистратуры в [соответствующем буклете о программе](#); организацию ежегодного [дня открытых дверей программ магистратуры факультета социологии](#) СПбГУ.

Прием российских абитуриентов

При приеме на обучение по основным образовательным программам магистратуры в 2024 году предусмотрен учёт индивидуальных достижений. Их перечень и порядок учета, представлен [на сайте Приемной комиссии](#). Учитываются участие поступающего в научных мероприятиях (конференции, семинары, научные школы и т. п.) и исследовательских проектах (гранты, НИР и др.), дипломы победителей и призеров конкурсов научных, проектных работ или студенческих олимпиад, соответствующих направлению подготовки, получение именных и / или специальных стипендий министерств, ведомств, фондов, образовательных учреждений. Отдельно учитывается наличие у поступающих публикаций в изданиях, индексируемых базами WOS CC, Scopus и РИНЦ.

Абитуриенты имеют возможность подачи документов на программы онлайн при помощи личного кабинета на [сайте СПбГУ](#). До 2024 года для поступления в магистратуру СПбГУ вступительные испытания проводились в виде подачи документов портфолио в онлайн-формате. С 2024 года поступающие в магистратуру сдают письменное вступительное испытание – эссе в онлайн-формате.

Привлечение и взаимодействие с иностранными абитуриентами

Работа с иностранными абитуриентами по мере развития программы «Социология в России и Китае» совершенствуется. Так с января по май 2024 года была проведена серия профориентационных онлайн-мероприятий «Информационные встречи с иностранными абитуриентами СПбГУ». Представители Университета рассказали об образовательных возможностях, специфике образовательных программ, а также об особенностях поступления на обучение иностранных граждан, лиц без гражданства и граждан России, постоянно проживающих за рубежом.

[Расписание](#) информационных встреч с иностранными гражданами представлено на [сайте Приемной комиссии СПбГУ](#).

Ежегодно по программе магистратуры «Социология в России и Китае» проводятся адресные онлайн-презентации и оффлайн-презентации. В 2023-2024 учебном году онлайн-презентация программы состоялась 13.12.2023, а [очный День открытых дверей программы с трансляцией в Интернете состоялся 09.04.2024.](#)

Взаимодействие с иностранными абитуриентами осуществляется через [приемную комиссию для иностранных граждан](#) СПбГУ, а также через российские и китайские социальные сети.

Сильные стороны программы

1. Работа с абитуриентами проводится адресно и эффективно, что обеспечивает возможность приёма на программу подготовленных, мотивированных выпускников бакалавриата СПбГУ и др. вузов РФ и Китая.

2. Отбор на обучение по программе производится с использованием всех возможностей и каналов поступления в ОО ВО.

3. Взаимодействие с иностранными абитуриентами осуществляется через приемную комиссию для иностранных граждан СПбГУ, а также через российские и китайские социальные сети. С 2018 года в СПбГУ работает подготовительное отделение для иностранных граждан. Курсы дают возможность иностранным гражданам подготовиться к обучению по основным образовательным программам бакалавриата и магистратуры на русском языке.

Рекомендации

1. Рекомендуется расширить доступ к информации по поступлению и каналы поступления. Если проверить веб-сайт на китайском языке, то можно найти только одно объявление. Рекомендуется создать подробные брошюры о поступлении с описанием программ, учебных планов, преподавательского состава, учебных помещений, стипендиальной политики, карьерных перспектив и другой ключевой информации на китайском языке и распространять их через официальные веб-сайты, социальные сети, образовательные выставки и другие каналы. В то же время рекомендуется сотрудничать с китайскими университетами, учебными заведениями и агентствами по обучению за рубежом, чтобы расширить каналы поступления и повысить узнаваемость программ.
2. Рекомендуется содействовать обучению китайских студентов в России. Для этого можно использовать следующие методы: (1) предоставить комплексные руководства по обучению за рубежом (такие руководства отсутствуют); (2) создать систему поддержки иностранных студентов этой программы; (3) оптимизировать политику предоставления стипендий и финансовой помощи студентам этой программы; (4) решать проблемы психического здоровья студентов, предлагая необходимые психологические консультации и услуги по профориентации.

РЕЗЮМЕ ЭКСПЕРТОВ

ФИО эксперта: Джансин Джанг

Место работы, должность	Юннаньский университет, Азиатско-тихоокеанская сеть агентств по удостоверению качества образования (APQN)
Ученая степень, ученое звание	PhD (образование),
Заслуженные звания, степени	Профессор.
Образование	<ul style="list-style-type: none">- Степень PhD в области высшего образования, Высшая школа образования Пекинского университета в Китае- Второе высшее образование в области социологии- Степень магистра высшего образования на кафедре высшего образования Швейцарского федерального технологического института в Лозанне (EPFL) в Швейцарии- Степень бакалавра в области английского языка в Колледже иностранных языков Юго-Западного университета в Китае
Профессиональные достижения	Лауреат премий “Best Leaders”, “Excellent Teacher”, “Best Researcher” Юннаньского бюро по образованию, Юннаньского университета. 5 книг, автором которых является профессор Джанг завоевали национальные и международные награды. Она преподает уже 40 лет, посетила более 60 стран по академическим проектам и образовательной деятельности. Она возглавляла более 60 исследовательских проектов в стране и за рубежом.

	Опубликовала 30 книг и более 200 статей.
Сфера научных интересов	Обеспечение/удостоверение качества образования; Управление образованием; Учебный план; Дисциплины; Достижения преподавателей; Результаты обучения студентов; Знак качества; Регистр качества; Интернационализация образования
Опыт практической работы по направлению программы, подлежащей экспертизе	Организовала более 20 выездных оценок в вузы, провела оценку Комиссии по высшему образованию Фиджи, Ассоциации по сертификации «Русский регистр», Индонезийского аккредитационного агентства по высшему образованию в области здравоохранения (IAAHEN) в рамках выездной проверки по включению в Азиатско-Тихоокеанского регистр качества (APQR), Symbiotic International (считающегося университетом) в Индии в рамках получения Азиатско-Тихоокеанского знака качества (APQL) для интернационализации и оценку платформы качества SHEA/CIQG, провела 3 семинара для специалистов по оценке качества образования в Пакистане. Она 5 раз оценивала образовательные программы в Китае.

ФИО эксперта: Зырянов Владимир Викторович

Место работы, должность	МГУ имени М.В.Ломоносова, социологический факультет, кафедра социальных технологий, доцент
Ученая степень, ученое звание	Кандидат экономических наук, доцент
Заслуженные звания, степени	-
Образование	высшее

Профессиональные достижения	Почётная грамота Минобрнауки (приказ № 951/к-н от 9 декабря 2016 г. Эксперт АКУР (2013), Эксперт ОСН (2016), Эксперт АККОРК (2014, 2018, 2022).
Сфера научных интересов	Социологическое образование, социология образования, экономическая социология, социальная статистика
Опыт практической работы по направлению программы, подлежащей экспертизе	Стаж работы на социологическом факультете МГУ – 21 год, в т.ч. в должности заместителя декана по УМО (учебно-методической работе) 11 лет. Член редколлегии журнала Социологические исследования (с 2018 г.) Результаты научной и учебной работы по направлению подготовки «Социология» отражены в https://istina.msu.ru/profile/ZyryanovVV/

ФИО эксперта: Ивченкова Мария Сергеевна

Место работы, должность	старший научный сотрудник Федерального научно-исследовательского социологического центра Российской академии наук
Ученая степень, ученое звание	кандидат социологических наук
Заслуженные звания, степени	
Образование	высшее
Профессиональные достижения	
Сфера научных интересов	
Опыт практической работы по направлению программы, подлежащей экспертизе	

ФИО эксперта: Парамонова Александра Владиславовна

Место работы, должность	студентка
Ученая степень, ученое звание	
Заслуженные звания, степени	
Образование	Студентка 2 курса магистратуры по направлению подготовки 39.04.01

	Социология, Московский государственный университет имени М.В.Ломоносова
Профессиональные достижения	
Сфера научных интересов	
Опыт практической работы по направлению программы, подлежащей экспертизе	